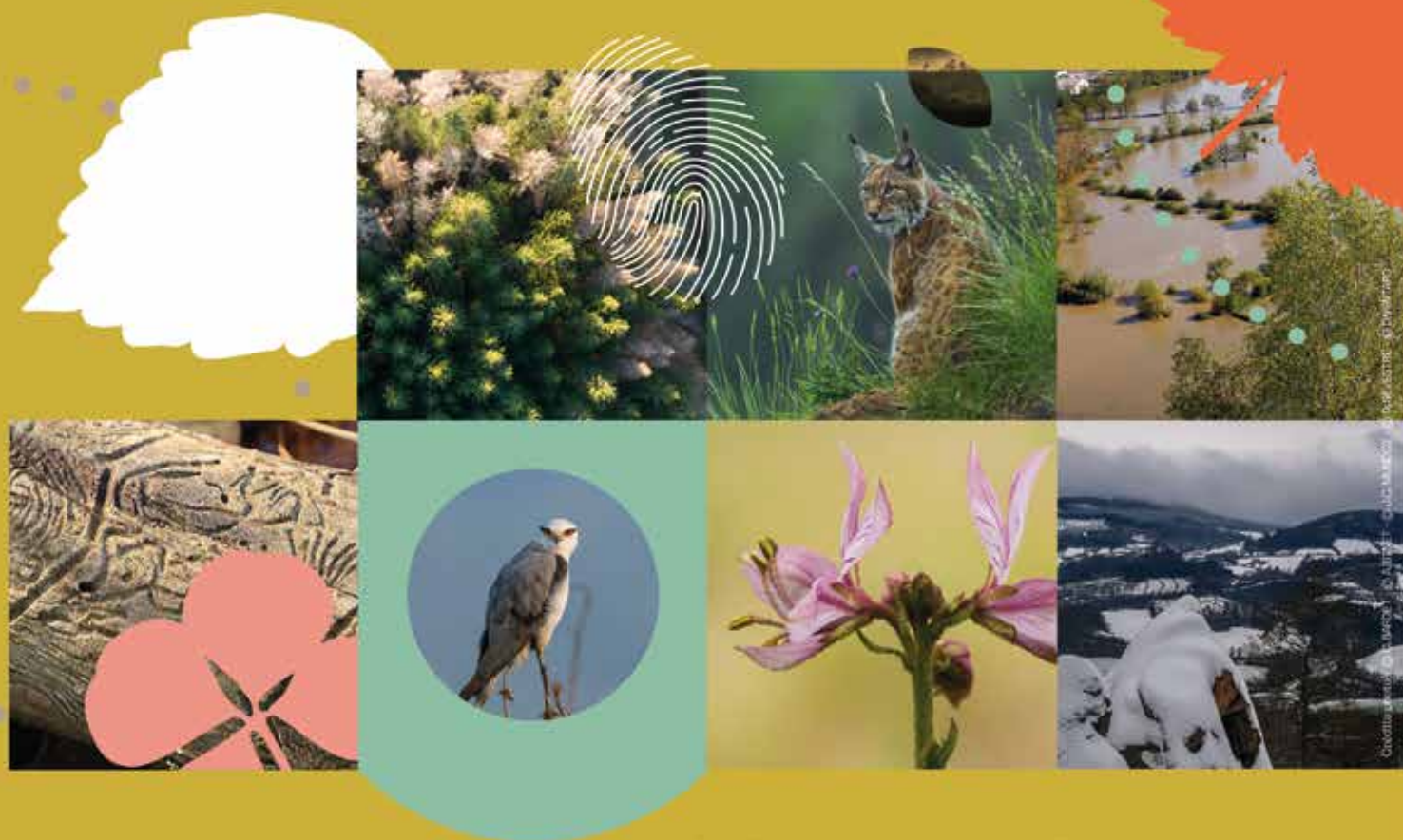


La nature, à l'épreuve des changements

Programme prévisionnel
27-28 sept 2024



Retrouvez le programme au format numérique sur
www.rencontres.bfcnature.fr

Les Rencontres

Bourgogne-Franche-Comté Nature

Cette année, l'Orangerie du Jardin de l'Arquebuse de Dijon s'anime. De nombreux scientifiques, passionnés, professionnels et amateurs sont invités à participer aux Rencontres Bourgogne-Franche-Comté Nature. Il s'agit de deux journées thématiques durant lesquelles des professionnels exposent leurs travaux et alimentent un débat, une réflexion menés sur des questions « environnementales » d'actualité.

Ces Rencontres ont pour objectifs :

- d'innover, partager, et expérimenter pour mieux comprendre l'écologie, la biologie des espèces et leur habitat et les changements globaux,
- d'animer un réseau d'acteurs pour mutualiser les expériences des spécialistes et acteurs du territoire en Bourgogne-Franche-Comté,
- de partager les pratiques d'études, de gestion et de protection des espèces pour orienter les stratégies de conservation et d'actions,
- de diffuser le contenu de ces journées avec l'édition des actes dans un numéro de la revue scientifique BFC NATURE.

Cette année, les Rencontres porteront sur le thème « **La nature, à l'épreuve des changements** ».

Cette nouvelle édition est organisée par l'association fédératrice BFC Nature, en partenariat avec l'Agence régionale de la biodiversité Bourgogne-Franche-Comté, la Société d'histoire naturelle d'Autun - Observatoire de la faune de Bourgogne, la Société des Sciences Naturelles de Bourgogne, le Jardin de l'Arquebuse - Ville de Dijon, Latitude21 et avec le soutien de l'Union Européenne, de la Région Bourgogne-Franche-Comté, de la DREAL Bourgogne-Franche-Comté et du Conseil départemental de la Côte-d'Or.

Sommaire

- 4 /** Le Programme
- 8 /** Les résumés des conférences
- 34 /** Soirée spectacle/conférence gesticulée
- 35 /** Les expositions
- 37 /** Les posters scientifiques
- 40 /** Les stands
- 43 /** Le jardin de l'Arquebuse de Dijon
- 44 /** Les visites commentées
- 45 /** Les informations pratiques
- 46 /** Les partenaires

Le Pré-programme

- Vendredi 27 septembre 2024 -

08:30 - 09:00 **Accueil des participants**

09:00 - 10:00 **DISCOURS D'OUVERTURE**
Animateur : Vincent TARDIEU

SESSION N°1 **ÉVOLUTION DES REGARDS SUR LA NATURE** **& TABLE RONDE**

10:00 - 10:50 **Quand la nature change, est-ce toujours la nature ?**
Frédéric DUCARME - CESCO-MNHN de Paris

10:50 - 11:10 **Le régime d'attention naturaliste au vivant**
Vanessa MANCERON - Laboratoire d'ethnologie, sociologie comparative-UMR 7186

11:10 - 11:30 **Quand l'oubli efface les changements**
Patrick GIRAUDOUX - CNRS -Université de Bourgogne-Franche-Comté

11:30 - 12:15 **Table ronde : Évolution des regards sur la nature**

12:15 - 13:30 **Pause déjeuner**

13:30 - 14:00 **Temps d'échanges autour des posters scientifiques, ateliers-stands, visites commentées & expositions**

SESSION N°2 **NATURE & CHANGEMENT CLIMATIQUE : IMPACTS, CONSÉQUENCES,** **& TABLE RONDE** **ADAPTATIONS**

14:00 - 14:35 **Le changement climatique dans les montagnes du jura. Ecosystèmes et sociétés face à un avenir incertain**
Michel MAGNY & Hervé RICHARD - CNRS, Laboratoire Chrono Environnement, Besançon

14:35 - 14:55 **La forêt de l'Anthropocène**
Henri CUNY - Institut national de l'information géographique et forestière (IGN), Champigneulle

14:55 - 15:15 **Carbone fossile, Carbone vivant : les deux composantes de l'action climatique**
Christian DE PERTHUIS - Université Paris Dauphiné-PSL

15:15 - 16:00 **Table ronde : Nature & changement climatique : impacts, conséquences et adaptations.**

16:00 - 16:15 **Pause café ou temps d'échanges autour des posters scientifiques, ateliers-stands & expositions**

SESSION N°3 ***GESTIONNAIRES DES ESPACES NATURELS SENSIBLES (ENS)
DE CÔTE D'OR À L'ÉPREUVE DES CHANGEMENTS***

16:15 - 16:45 **Adaptation de la gestion du réseau d'Espaces naturels sensibles de Côte d'Or aux perspectives climatiques**
Maryline VERNET, Antoni ARDOUIN & Christine COUDURIER - CD21-ENS Biodiversité, CEND, Réserves Naturelles de France

SESSION N°4 ***LES COLLECTIONS NATURALISTES À L'ÉPREUVE
& TABLE RONDE DES CHANGEMENTS***

16:45 - 17:05 **Les collections naturalistes s'adaptent aux changements!**
Apolline LEFORT - Muséum d'Histoire Naturelle de Besançon

17:05 - 17:25 **Les collections naturalistes : témoins de l'évolution spatiale et temporelle de la biodiversité d'un territoire**
Agnès FOUGERON, Stéphane PUISSANT - Muséum-Jardin de l'Arquebuse de Dijon

17:25 - 17:55 **Table ronde : Les collections naturalistes à l'épreuve des changements**

SOIRÉE ***SPECTACLE - CONFÉRENCE GESTICULÉE***

18:30 - 20:30 **Le cri du Corbeau : protéger la nature ou gérer la biodiversité ?!**
Catherine CALVET

20:30 **Cocktail dinatoire**

Le Pré-programme

- Samedi 28 septembre 2024 -

08:30 - 09:00 **Accueil des participants**

SESSION N°5 **LES SOLUTIONS FACE AUX CHANGEMENTS GLOBAUX**
& TABLE RONDE *Animateur : Vincent TARDIEU*

09:00 - 09:35 **Alerte rouge au royaume des glaces-Les changements globaux dans les milieux polaires : histoire, preuves et conséquences pour la planète et les écosystèmes locaux**

Vincent LECOMTE - Université de Bourgogne-Franche-Comté

09:35 - 09:55 **Grand tétras et changement climatique : deux outils au service de la conservation de l'oiseau dans le massif jurassien**

Vincent GARDET - Groupe Tétras Jura

09:55 - 10:10 **Prendre en compte le changement climatique dans la gestion d'une aire protégée : élaboration d'un observatoire climatique dans une aire protégée dans le cadre d'un partenariat entre scientifiques et gestionnaires**

Marlène TRECA & Guillaume HUTEAU- Office National des Forêts & Centre de Recherche de Climatologie-Laboratoires Biogéosciences

10:10 - 10:30 **Pause café**

10:30 - 11:30 **La nature profonde des changements**

Marc-André SELOSSE - Muséum national d'histoire naturelle de Paris

11:30 - 12:15 **Table ronde : Les solutions face aux changements globaux**

12:15 - 13:30 **Pause déjeuner**

13:30 - 14:30 **Temps d'échanges autour des posters scientifiques, ateliers-stands & expositions**

SESSION N°6 **CHANGEMENTS DES AIRES DE RÉPARTITION EN RÉPONSE AUX CHANGEMENTS**

14:30 - 15:00 **L'Élanion Blanc -*Elanus caeruleus*- nouvelle espèce nicheuse en Bourgogne-Franche-Comté**

Johann PITOIS- Ligue pour la Protection des Oiseaux BFC-CRBPO

SESSION N°7 **PERTURBATION DES CYCLES NATURELS**

15:00 - 15:30

**Déséquilibre anthropique du cycle de l'azote :
une limite planétaire dépassée !**

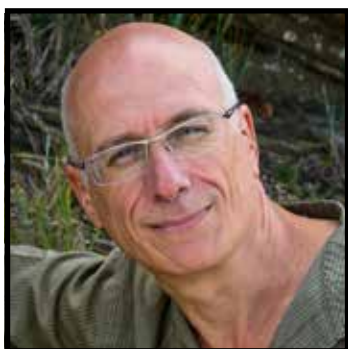
Geneviève CODOU-DAVID - Société des sciences naturelles de Bourgogne

15:30 - 16:30

DISCOURS DE CLÔTURE

Discours du Président de l'association BFC Nature & rapport d'étonnement
de Vincent TARDIEU

ANIMATEUR : VINCENT TARDIEU



Vincent TARDIEU est journaliste scientifique spécialisé en écologie, agriculture et sur les changements climatiques. Après avoir travaillé à *Libération*, pour *Le Monde* puis divers médias, il a écrit une dizaine d'ouvrages pour le grand public. Depuis quinze ans, il facilite les échanges de publics diversifiés.

- Session 1 -
**Évolution des regards
sur la nature**

Vendredi 27 septembre 2024

Quand la nature change, est-ce toujours la nature ?

10:00 - 10:50



Frédéric DUCARME

Muséum National
d'Histoire Naturelle
-Sciences Po- Paris

La nature nous précède : elle est cet être-là qui constitue le cadre de notre expérience, et de l'Histoire humaine dans tout son bruit et sa fureur. Elle est aussi la condition de notre existence : il suffirait d'une imperceptible modification dans les lois de la physique ou, plus modestement, dans les paramètres environnementaux de la Terre, pour que tout cela n'ait jamais eu lieu. En conséquence, on est tenté d'être plutôt conservateur dans notre rapport à la nature, ce grand cosmos minutieusement organisé par une divinité mystérieusement bienveillante. Mais le progrès des connaissances - géologie, évolution, astrophysique... - a bouleversé cette vision fixiste, à tel point que même les écologues ne croient plus guère qu'il existe un «équilibre de la nature». Une vision joyeusement dynamique de la nature a donc émergé au XXe siècle,

faite de successions, de perturbations bienheureuses, d'évolution créatrice, voire de destruction positive de résilience et d'hybridation, permettant de réencastrier les humains dans cette grande aventure collective. Mais la prise de conscience de la crise écologique globale, bientôt résumée sous le terme d'«anthropocène», a rebattu ces cartes à nouveau, suggérant un nouveau rapport d'humilité respectueuse vis-à-vis d'un état donné de la biosphère, et ce alors même que le capitalisme libéral n'a jamais été aussi prométhéen dans ses discours, et libre de toute contrainte sur le plan politique.

Notes

.....

.....

.....

.....

.....

.....

.....

.....

.....

.....

.....

Le régime d'attention naturaliste au vivant

10:50 - 11:00



Vanessa MANCERON

Laboratoire d'ethnologie,
sociologie comparative-
UMR 7186-CNRS-
Université Paris Nanterre

C'est en cheminant aux côtés des naturalistes amateurs en Angleterre, en portant une attention exigeante à leurs savoirs, à ce qu'ils font et disent, à leurs manières singulières de s'engager, de connaître et de se relier au vivant, qu'une chance est offerte d'interroger autrement notre rapport à la nature. L'art de lire la nature, loin de s'être perdu définitivement dans le bitume des villes, existe auprès de dizaines de milliers de passionnés dont les constats empiriques importent autant aux savants qu'aux militants.

Notes

.....

.....

.....

.....

.....

.....

.....

.....

.....

.....

.....

.....

.....

.....

.....

.....

.....

.....

.....

.....

.....

.....

Quand l'oubli efface les changements

11:10 - 11:30



Patrick GIRAUDOUX

CNRS-Université de
Bourgogne-Franche-Comté

Le sens commun représente souvent le vivant et les écosystèmes comme un état d'équilibre qui ne serait perturbé que par les actions humaines. Rien n'est plus erroné que cette image : le vivant change en permanence car il est traversé par une large gamme de dynamiques. La biodiversité est la photographie, à un moment donné, d'un résultat transitoire. Elle résulte de changements incessants imprimés par l'Évolution à de multiples échelles de temps, mais aussi par toute une gamme de perturbations qui sont intrinsèques et nécessaires au bon fonctionnement et à la diversification des écosystèmes qui eux même se transforment en permanence. Cette perception d'équilibre statique est, entre autres, due à un biais cognitif

nommé amnésie générationnelle, écologique ou environnementale. Il a été pour la première fois pointé par Pauly en 1995 sous le terme de shifting baseline syndrome (syndrome de la référence changeante), à propos de l'évaluation des stocks de poissons marins. Il est provoqué par le fait que chaque génération considère comme le point initial de référence d'un écosystème celui dont elle se souvient après un nombre limité de quelques dizaines d'années. Il en résulte alors un oubli des situations antérieures, un déplacement progressif du niveau de référence, et donc une accommodation graduelle à la diminution ou à l'augmentation des populations et à la disparition ou à l'apparition des espèces en un lieu donné, qui invisibilise les changements. Les exemples de ce type d'amnésie sont pléthoriques à l'échelle du siècle, dont certains, illustratifs, seront présentés et discutés, ainsi que leurs conséquences sur les actions de conservation biologique.

Notes

.....

.....

.....

.....

.....

.....

.....

.....

.....

.....

.....

Table ronde : Évolution des regards sur la nature

11:30 - 12:15



Vincent TARDIEU
Animateur scientifique



Frédéric DUCARME
CESCO-MNHN de Paris



Vanessa MANCERON
Laboratoire d'ethnologie,
sociologie comparative-
UMR 7186-CNRS-
Université Paris Nanterre



Patrick GIRAUDOUX
CNRS-Université de
Bourgogne-Franche-Comté

Notes

.....

.....

.....

.....

.....

.....

.....

.....

.....

.....

.....

.....

.....

.....

.....

.....

.....

.....

.....

.....

.....

.....

.....

- Session 2 -
Nature
&
changement climatique :
Impacts, conséquences,
adaptations

Vendredi 27 septembre 2024

Le changement climatique dans les montagnes du Jura. Écosystèmes et sociétés face à un avenir incertain

14:00 - 14:35



Michel MAGNY

CNRS-Laboratoire Chrono-
Environnement, Besançon



Hervé RICHARD

CNRS-Laboratoire Chrono-
Environnement, Besançon

Le réchauffement du climat est le principal problème auquel l'humanité doit faire face au XXIème siècle. Michel Magny et Hervé Richard ont réuni une cinquantaine de contributeurs pour rédiger un ouvrage qui se saisit de cette question en s'intéressant aux Montagnes du Jura. Ce groupe d'auteurs résolument transfrontalier et interdisciplinaire, mêle écologues, naturalistes, géologues, climatologues, historien(ne)s, préhistorien(ne)s, et aussi professionnel(le)s du monde économique, gestionnaires ou encore journalistes et élu(e)s politiques. Leurs contributions sont nourries par un long travail de recherche sur les écosystèmes du massif jurassien, leur histoire et leur état actuel. Fruit de cette confrontation de chercheurs, acteurs économiques et politiques, la conférence replace le réchauffement climatique actuel dans le contexte général des variations naturelles du climat au Quaternaire. Elle retrace ensuite les effets du réchauffement en cours sur l'évolution du climat du Jura depuis le XIXe siècle (températures, précipitations, enneigement...). La conférence aborde enfin les grands enjeux posés par ce changement climatique pour les écosystèmes et les habitants de la région.

Notes

.....

.....

.....

.....

.....

.....

.....

.....

.....

.....

La forêt de l'Anthropocène

14:35 - 14:55



Henri Cuny

Institut national de l'information géographique et forestière (IGN),
Champigneulle

La forêt, en couvrant le tiers des terres émergées, est une composante essentielle de la surface terrestre. Loin de l'image d'une nature vierge et immuable, elle est, parfois depuis des millénaires, profondément influencée par l'activité humaine. Par exemple, la forêt couvrait peut-être 85 % de l'Hexagone il y a des milliers d'années. Elle a ensuite décliné au fil du temps, notamment en raison de la croissance des surfaces agricoles, mais elle est en expansion depuis le 19e siècle, en lien avec l'intensification de l'agriculture. Par contraste, dans certains pays dits « en voie de développement », la forêt recule actuellement, en raison d'une expansion des surfaces agricoles visant à subvenir à la hausse de la consommation domestique, mais aussi à répondre à la demande

en produits d'importation d'autres pays. Cependant, l'influence humaine ne se limite pas à la modulation de la surface forestière. Le recours aux ressources fossiles, sur lesquelles repose l'intensification de l'agriculture, a engendré une hausse de la teneur en CO2 et un changement climatique qui affectent déjà largement les écosystèmes forestiers. De plus, la croissance des flux mondiaux a pour conséquence l'introduction d'espèces invasives à même de bouleverser le fonctionnement des forêts. Si certaines évolutions récentes se sont donc traduites localement par de l'expansion forestière, elles font paradoxalement peser de nouvelles menaces considérables et globales sur la forêt.

Notes

.....

.....

.....

.....

.....

.....

.....

.....

.....

.....

Carbone fossile, Carbone vivant : les deux composantes de l'action climatique

14:55 - 15:15



**Christian
De Perthuis**

Université
Paris Dauphiné-PSL

En vidant le sous-sol de son concentré d'énergie fossile, nos sociétés ont déclenché le changement climatique. Elles ont simultanément perturbé le cycle du carbone vivant qui permet la reproduction de la vie. C'est pourquoi l'action face au réchauffement de la planète implique de rationner l'énergie fossile tout en réinvestissant dans la diversité du vivant. Au plan écologique, cela conduit à mieux rattacher climat et biodiversité. Au plan économique, cela conduit à repenser les liens entre l'abondance, la rareté et l'équité.

Notes

.....

.....

.....

.....

.....

.....

.....

.....

.....

.....

.....

.....

.....

.....

.....

.....

Table Ronde: Nature & changement climatique : impacts, conséquences et adaptations

15:15 - 16:00



Vincent TARDIEU
Animateur scientifique



Michel MAGNY
CNRS-Laboratoire Chrono-
Environnement, Besançon



Hervé RICHARD
CNRS-Laboratoire Chrono-
Environnement, Besançon



Henri CUNY
Institut national de l'in-
formation géographique
et forestière (IGN),
Champigneulle



**Christian
DE PERTHUIS**
Université
Paris Dauphiné-PSL

Notes

.....

.....

.....

.....

.....

.....

.....

.....

.....

.....

- Session 3 -

**Gestionnaires des Espaces
Naturels Sensibles (ENS)
de Côte d'Or à l'épreuve
des changements**

Vendredi 27 septembre 2024

Adaptation de la gestion du réseau d'Espaces naturels sensibles de Côte d'Or aux perspectives climatiques

16:15 - 16:45



Maryline

VERNET

ENS-Conseil
départemental de Côte
d'Or



Antoni

ARDOUIN

ENS-Conservatoire
d'Espaces Naturels de
Bourgogne

ou

Christine

COUDURIER

Réserves Naturelles de
France

Le Conseil Départemental de Côte d'Or (CD21) mène depuis 2012 une politique en faveur de la biodiversité au travers l'outil Espaces Naturels Sensibles (ENS) notamment. Aujourd'hui, le Département compte un réseau de 14 sites et 648 ha labellisés ENS. En 2022, le CD21 s'est rapproché de Réserves Naturelle de France portant la démarche du Life Natur'ADAPT pour structurer un travail incluant le Conservatoire des Espaces Naturels de Bourgogne et visant à emmener le réseau des gestionnaires d'ENS vers une intégration des perspectives climatiques dans la gestion des sites ENS du Département. Les objectifs sont, dans une approche méthodologique de transposition simplifiée du Life Natur'ADAPT, de :

- Réinterroger la pertinence des enjeux de gestion des sites ENS au regard des perspectives climatiques.
- Adapter les plans de gestion des sites ENS aux perspectives climatiques
- Acculturer les gestionnaires de sites ENS à la climatologie, aux perspectives climatiques et aux nécessaires évolutions dans la gestion des milieux naturels.

Notes

.....

.....

.....

.....

.....

.....

.....

.....

.....

.....

.....

- Session 4 -

Les collections naturalistes à l'épreuve des changements

Vendredi 27 septembre 2024

Les collections naturalistes s'adaptent aux changements!

17:05 - 17:25



Apolline LEFORT
Muséum d'histoire naturelle
de Besançon

Observer, collecter, préparer, mesurer, puis décrire, analyser, quantifier, ordonner... pour tenter de dresser une liste complète du vivant et du non-vivant : un rêve un peu fou poursuivi par des générations de naturalistes depuis des siècles. Les Muséums d'histoire naturelle sont les institutions qui ont hérité au départ de la noble mission d'étudier, conserver, partager les études savantes menées sur notre univers planétaire. Ils sont forts des collections multiples et variées issues des cabinets de curiosité saisis à la révolution française, enrichis par le siècle naturaliste qui suivi durant lequel expéditions, conquêtes, découvertes se sont multipliées. Le XXème siècle chaotique a vu les sciences se spécialiser, les laboratoires se multiplier, les chercheurs se passionner à travers 1000 disciplines différenciées. Nous sommes aujourd'hui dans un siècle plein d'innovations technologiques et numériques. Le concept même de nature est à l'épreuve du changement... Le développement de la génétique, les nouvelles techniques d'observations macro- et microscopiques, l'ère des données numériques nous invitent à poser un autre regard sur les collections naturalistes, dictionnaire de la nature. L'objet/le spécimen est-il toujours nécessaire à l'étude ? les données suffisent-elles à comprendre ? Quelles nouvelles utilisations peut-on faire des collections ? Quel rôle avoir face au public ? Que veut-on laisser et comment le transmettre aux générations suivantes ? Il semble qu'à ce stade, nous ne pouvons transmettre et préserver que ce que nous comprenons... Nous verrons ensemble comment certains Muséums, en France ou dans le monde, accompagnent ou vivent ces changements. L'occasion aussi de vous présenter notre base de données françaises naturaliste : Recolnat.

Notes

.....

.....

.....

.....

.....

.....

.....

.....

.....

.....

Les collections naturalistes : témoins de l'évolution spatiale et temporelle de la biodiversité d'un territoire

16:45 - 17:05



Agnès FOUGERON
Museum - Jardin de
l'Arquebuse de Dijon

Les collections entomologiques du Muséum – Jardin de l'Arquebuse de Dijon sont au cœur d'un réseau de spécialistes et d'acteurs de la recherche, avec une dynamique associative forte. A travers les missions de l'institution, l'ensemble de ses partenaires « dynamise » les collections, en participant notamment à l'amélioration des connaissances portant sur le contexte historique et scientifique des spécimens.



Stéphane PUISSANT
Muséum - Jardin de
l'Arquebuse de Dijon

Le Muséum – Jardin de l'Arquebuse de Dijon étant étroitement impliqué dans les actions de la collectivité visant à développer les connaissances sur la biodiversité du territoire dans un contexte de fortes pressions, les collections sont pleinement mobilisées, en tant que témoin de l'évolution spatiale et temporelle de la biodiversité.

Après un rappel du contexte historique, ces aspects seront développés au travers de deux exemples emblématiques de bio-indicateurs pour le territoire de Dijon métropole : les pollinisateurs (abeilles sauvages et syrphes) et les orthoptères.

Notes

.....

.....

.....

.....

.....

.....

.....

.....

.....

.....

Table Ronde: Nature & changement climatique: impacts, conséquences et adaptations

15:15 - 16:00



Vincent TARDIEU
Animateur scientifique



Agnès FOUGERON
Museum - Jardin de l'Arquebuse de Dijon



Stéphane PUISSANT
Museum - Jardin de l'Arquebuse de Dijon



Apolline LEFORT
Muséum d'histoire naturelle de Besançon

Notes

.....

.....

.....

.....

.....

.....

.....

.....

.....

.....

- Session 5 -
**Les solutions face
aux changements globaux**

Samedi 28 septembre 2024

Alerte rouge au royaume des glaces - Les changements globaux dans les milieux polaires : histoire, preuves et conséquences pour la planète et les écosystèmes locaux

9:00 - 9:35



Vincent Lecomte
Université de Bourgogne-
Franche-Comté

L'Arctique se réchauffe quatre fois plus vite que la moyenne mondiale. La calotte du Groenland est menacée. Le taux de mortalité des manchots empereurs en Antarctique connaît des épisodes alarmants. En 2023, la surface de banquise mondiale a atteint une faible étendue record depuis le début des relevés satellitaires il y a 50 ans. Les écosystèmes polaires sont ceux qui subissent le plus les effets des changements globaux. Cette conférence, nourrie des observations de l'auteur sur le terrain en Antarctique et en Arctique, répondra à plusieurs questions : comment l'humanité a-t-elle pris conscience des changements globaux? Quelles sont les preuves des changements globaux dans les milieux polaires? Quels sont les impacts de ces altérations du climat polaire sur les écosystèmes locaux dans le reste du monde?

Notes

.....

.....

.....

.....

.....

.....

.....

.....

.....

.....

.....

.....

.....

.....

.....

.....

Grand tétras et changement climatique : deux outils au service de la conservation de l'oiseau dans le massif jurassien

9:35 - 9:55



Vincent GARDET
Groupe Tétras Jura

Le Grand tétras est le plus grand représentant de la famille des Galliformes européens. Aussi appelé coq de Bruyère, il fréquente les forêts d'altitude riches et diversifiées. Les populations de Grand tétras déclinent dans les quatre massifs montagneux de France où il est encore présent. En effet, cet oiseau est particulièrement sensible au dérangement, ainsi qu'à la modification et à la fragmentation de son habitat. Nous nous intéresserons plus particulièrement à la situation jurassienne, avec la description de certains impacts visibles du changement climatique dans les forêts d'altitude. Deux outils utilisés par le Groupe Tétras Jura seront ainsi

détaillés :

- Depuis quelques années, nous constatons une augmentation de la présence humaine dans les massifs forestiers d'altitude. Afin de quantifier plus précisément cette tendance, un protocole dédié est en cours de développement.
- L'apport de la télédétection par la technologie LiDAR sera également présenté. Cet outil encore peu répandu est utilisé pour renforcer les actions de conservation du Grand tétras. Il se révèle d'autant plus pertinent dans le contexte de changement climatique et d'évolution rapide des peuplements forestiers.

Notes

.....

.....

.....

.....

.....

.....

.....

.....

.....

.....

.....

Prendre en compte le changement climatique dans la gestion d'une aire protégée : Élaboration d'un observatoire climatique dans une aire protégée dans le cadre d'un partenariat entre scientifiques et gestionnaires

9:55 - 10:10



Marlène TRECA
Office National des Forêts



Guillaume HUTTEAU
Université de Bourgogne

La Réserve Naturelle Régionale et Forêts d'Exception du Val Suzon (RNR-FE), située près de Dijon et créée en 2011, couvre 3000 hectares, ce qui en fait la plus grande réserve naturelle de Bourgogne-Franche-Comté. Gérée par l'ONF, elle abrite une diversité de milieux naturels, tels que des hêtraies, des milieux rocheux, des pelouses calcaires et des zones humides. Cette biodiversité est menacée par le changement climatique (dépérissements forestiers, etc.) En 2023, l'ONF a évalué la vulnérabilité au changement climatique via la mise en oeuvre de Natur'Adapt. Ce travail a montré la nécessité d'adapter la gestion avec des collaborations scientifiques. Depuis 2021, l'ONF collabore avec le Centre de Recherches de Climatologie pour installer un observatoire climatique. En 2022, quatre stations météorologiques ont été installées, fournissant des données sur le climat local. Puis, un projet avec le master CClimAT a permis l'installation de 41 capteurs dans quatre combes, révélant des inversions thermiques nocturnes fréquentes, faisant de ces vallées des refuges de fraîcheur pour la faune et la flore. L'objectif, à terme, est d'aboutir à un observatoire climatique pérenne, permettant une meilleure compréhension et gestion des milieux de la RNR-FE et en particulier les microclimats dans les combes du site.

Notes

.....

.....

.....

.....

.....

.....

.....

.....

.....

.....

La nature profonde des changements

10:30 - 11:30



Marc-André SELOSSE
MNHN de Paris

Nous méconnaissons les lois de l'évolution qui façonnent le monde qui nous entoure. Pourtant nous en sommes les acteurs et... inconscients de ce qui se passe, nous sommes aussi les victimes de l'évolution récente. Il existe pourtant une façon simple de comprendre ce qui nous arrive et d'y trouver solution : comprendre les mécanismes évolutifs et la nature du lien qui unit l'humanité au monde. Découvrons ces lois naturelles méconnues, qui peuvent nous sortir des crises actuelles !

Notes

.....

.....

.....

.....

.....

.....

.....

.....

.....

.....

.....

.....

.....

.....

.....

.....

.....

.....

.....

.....

.....

.....

.....

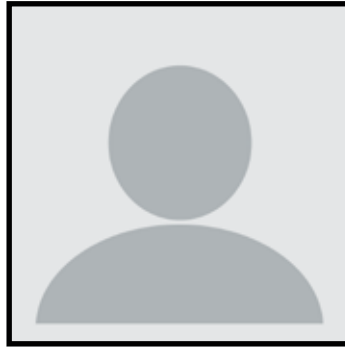
.....

Table Ronde: Nature & changement climatique: impacts, conséquences et adaptations

11:30 - 12:15



Vincent TARDIEU
Animateur scientifique



Vincent LECOMTE
Université de Bourgogne-
Franche-Comté



Vincent GARDET
Groupe Tétrás Jura



Marlène TRECA
Office National des Forêts



Guillaume HUTTEAU
Université de Bourgogne



Marc-André SELOSSE
MNHN de Paris

Notes

.....

.....

.....

.....

.....

.....

.....

.....

.....

.....

- Session 6 -

**Changements des aires
de répartition en réponse
aux changements**

Samedi 28 septembre 2024

L'Élanion Blanc -*Elanus caeruleus*- nouvelle espèce nicheuse en Bourgogne-Franche-Comté

14:30 - 15:00



Johann Pitois

Ligue pour la Protection
des Oiseaux BFC-CRBPO

En 2021, le premier cas de reproduction avérée de l'Élanion blanc a été découvert dans la Nièvre sur la commune de Saint-Père au nord-ouest du département. L'espèce s'est installée dans une rare parcelle en prairie de 5 Ha environ, en pleine zone céréalière du donzinois, favorable à l'accueil du dernier noyau de la population nivernaise de busard cendré. Le couple a choisi un ancien nid de corneille à 5-6 mètres de hauteur dans une aubépine émergeant d'une haie de 250 mètres de longueur. Il a d'abord produit 3 jeunes à l'envol, avant que la deuxième couvaison n'échoue à seulement 100 mètres du premier nid. Il est fort probable que cette même année un autre couple se soit reproduit dans le sud-est de la Nièvre,

mais également tout proche en Saône-et-Loire, dans un contexte beaucoup plus bocager correspondant au sud du Morvan. Depuis, l'espèce a poursuivi sa progression, préférentiellement dans ce secteur sud de la Nièvre, avec 5 couples en 2022 produisant au moins 13 jeunes à l'envol et un minimum de 6 couples nicheurs en 2023. Cette installation se produit dans un contexte d'explosion démographique de l'espèce au niveau national et en lien avec le réchauffement climatique en cours.

Notes

.....

.....

.....

.....

.....

.....

.....

.....

.....

.....

.....

.....

.....

.....

.....

.....

.....

.....

.....

.....

.....

.....

.....

- Session 7 -
**Perturbation des
Cycles naturels**

Samedi 28 septembre 2024

Déséquilibre anthropique du cycle de l'azote : Une limite planétaire dépassée!

15:00 - 15:30



Geneviève

CODOU-DAVID

Société des Sciences
Naturelles de Bourgogne

La production et l'utilisation d'engrais azotés de synthèse a connu pendant une bonne partie du siècle passé une croissance importante. Cette augmentation permise par le procédé Haber-Bosch, est le facteur principal du bouleversement actuel du cycle de l'azote. Ce surplus vient s'ajouter aux autres sources anthropiques d'azote réactif. Pour que le cycle de l'azote puisse fonctionner sur le long terme, il faut que les flux de nitrification et de dénitrification s'équilibrent. Or, les microorganismes dénitrificateurs semblent ne pas être capables de gérer cette injection massive d'azote réactif. C'est ainsi que ce dernier s'accumule dans différents compartiments de l'environnement, c'est à dire dans le sol, les eaux, l'air. La synthèse faite par l'European Nitrogen Assessment (Sutton et al., 2011) a identifié cinq menaces majeures associées aux excès d'azote dans l'environnement : qualité des eaux, qualité de l'air, effet de serre, écosystèmes et biodiversité, qualité des sols. Il semble qu'on puisse considérer cette utilisation massive d'azote comme une menace pour la planète au même titre que le réchauffement climatique et la perte de biodiversité. À cette échelle, est-il encore approprié de parler de simple perturbation d'un cycle quand celui-ci n'est plus sous contrôle biologique mais sous totale dépendance humaine ?

Notes

.....

.....

.....

.....

.....

.....

.....

.....

.....

.....

.....

.....

.....

.....

.....

.....

.....

.....

.....

.....

.....

.....

Soirée Spectacle Conférence Gesticulée

Le cri du corbeau : Protéger la nature ou gérer la biodiversité?!

18:30 - 20:30



**Catherine
CALVET**

Au travers de mes expériences tant personnelles que professionnelles, je vous invite à interroger notre rapport à la nature... ou notre manque de rapport à la nature... ou encore notre perte de rapport à la nature.

Je vous raconte comment l'agriculture a fait naître en moi une conscience écologique. Je vous parle des méfaits insoupçonnés de la PAC (Politique agricole commune) sur l'environnement et les Hommes.

Et je dénonce les échecs de la politique française en matière de protection de la nature, autant dans le fiasco Natura 2000 que sur les territoires des réserves naturelles nationales et jusqu'aux parcs nationaux..

Je piste avec vous les «coupables» de l'antiquité à nos jours. Des histoires de domination, lobbyisme, marchandisation, greenwashing... mais aussi d'ignorance et de peur...

Heureusement les oiseaux nous accompagnent tout au long comme ils l'ont toujours fait et comme je l'espère ils le feront toujours.

La gesticulante

J'ai passé la moitié de ma vie en ville(s) et l'autre dans diverses campagnes et à la montagne. De ces différents milieux, de cette double culture citadine et rurale, de l'agriculture biologique que j'ai pratiquée pendant 16 ans et du bénévolat que j'ai pu faire en protection de la nature, j'en suis arrivée à une question existentielle pour moi que l'Ardeur m'a permis de développer dans ma conférence gesticulée. Je suis à un moment de ma vie où témoigner devient essentiel à son sens et je propose donc aujourd'hui le fruit de mon travail de recherche qui m'a permis de trouver des réponses à cette insaisissable question!

Ah! J'oubliais! Je suis aussi quelque peu fada des piafs!

Les expositions



Tournesolation

Elodie JARRIER-Photographe-Auteur

« Tournesolation » est une série photographique composée de 10 images évocatrices des effets des canicules et des fortes sécheresses sur la vision du photographe (trouble, onirique, presque démente), ainsi que sur celle de l'objet photographié (symbolique, incandescent et métaphysique). « Tournesolation » invite à interroger notre attitude contemplative et passive face à une nature et des cultures ordinaires pourtant menacées par les feux forestiers.



La trame verte, outil d'adaptation au changement climatique

Le Ruban Vert

L'exposition comprend 13 panneaux et explique l'intérêt des trames vertes pour répondre au changement climatique; elle présente le lien avec les documents d'urbanisme et les actions concrètes que l'on peut conduire dans ces espaces pour améliorer les continuités écologiques rurales. L'exposition est visible par ce lien <https://lerubanvert.net/le-ruban-vert-et-ses-actions-pour-la-trame-verte/>.

La Pie-grièche grise (*Lanius excubitor*), une espèce en voie de disparition

Philippe PERROT

L'habitat originel de la pie-grièche grise est la taïga ouverte ponctuée de zones humides. La pie-grièche grise a étendu son aire de répartition avec la généralisation du pastoralisme. L'évolution de l'agriculture a eu des impacts négatifs sur la faune et la flore. Les Pies-grièches grises bien adaptées à des milieux façonnés par des types d'agricultures extensives et mixtes ont été affectées par cette évolution qui a détruit ou dégradé sites de nid, perchoirs, terrains de chasse et ressources alimentaires.

Discrétion

Anne GILBERT

Tableaux macrophotographiques de la faune et/ou de la flore de Bourgogne-Franche-Comté. Différents formats allant du A5 au A2. brève description de chaque tableau expliquant l'objet de la prise de vue. Ainsi que du but de la scène présentée et de la technique utilisée.



© A. GILBERT

«Climat et biodiversité: c'est chaud!»

Agence Régionale de la Biodiversité Bourgogne-Franche-Comté



Une exposition pédagogique pour comprendre l'impact du changement climatique sur les êtres vivants.

Fruit d'une collaboration entre chercheurs, ingénieurs, techniciens, médiateurs, experts du sujet, cette exposition est née du constat fait de la volonté des citoyens d'être informés sur les impacts du changement climatique. Au-delà de la transmission d'un savoir scientifique, ce travail collectif a permis de produire un outil accessible à tous en fournissant les clés nécessaires à la société civile pour qu'elle s'empare des enjeux qui la concerne et ait un rôle éclairé dans le débat public. Cette exposition a pour ambition de développer le dialogue entre citoyens, chercheurs et élus autour de ces enjeux.

Exposition « Climat et biodiversité : c'est chaud ! » par les auteurs de l'exposition – CC BY-SA 4.0 (TEMPO, la Ville de Montpellier et Tela Botanica), 2021



Graines et évolution

Marie-Christine DELLAVEDOVA

Exposition de céramiques autour du thème croisée de la nature et des graines.

Comme un moment méditatif, j'aime faire naître un dialogue entre l'instant ou la terre prend forme au contact de mes pensées et de mes mains. A accepter que le hasard soit parfois au rendez-vous et offrir une poésie des matières et des formes à voir et à toucher.

Mes céramiques ne sont ni naturalistes, ni scientifiques mais une approche sensorielle et esthétique. Un dialogue entre la matière et la graine, l'enveloppe, la coque... une figure léthargique qui va prendre vie. L'arche de Noé végétale conservatoire des semences de l'île de Svalbard en Norvège est aussi une de mes sources d'inspirations.

L'arbre

Thierry DELLAVEDOVA

« Invitation à la lenteur » La pratique des procédés photographiques argentiques et anciens, le détachement nécessaire aux modes me permettent de réaliser des « négatifs » d'en faire du « positif ». Invitant à la nonchalance, conviant à faire voir ce qui se passe derrière le premier signe, même le plus esthétique. Celle-ci me permet de rentrer en corrélation et harmonie avec la croissance parfois indolente de la nature et de son arborescence. Et ainsi partager mes « échappées sédentaires » ; une respiration, un rêve, une pause. A faufiler votre curiosité dans les images monochromes de mon regard.

Les posters scientifiques



Evolution récente de la biodiversité, exemple de deux coléoptères *Carabidae* en Bourgogne

Mathurin CARNET

Société d'Histoire Naturelle d'Autun-Observatoire de la Faune de Bourgogne

L'apparition et la disparition des espèces fait partie du processus naturel de l'évolution du vivant. Ce phénomène qui s'inscrit normalement dans le temps long s'est emballé avec le développement des civilisations humaines, l'industrialisation et le changement climatique qui en découle. Si ce phénomène est relativement bien illustré pour les vertébrés, il l'est bien moins pour les petites espèces comme les invertébrés qui subissent pourtant de profond changement. Ce poster présentera le cas de deux coléoptères *Carabidae* en Bourgogne : *Omophron limbatum*, autrefois courant le long des cours d'eau et aujourd'hui bien plus rare et *Gynandromorphus etruscus* qui semble aujourd'hui étendre son aire de répartition sur notre territoire..



Le temps presse : Les microsatellites prédisent l'extinction imminente du lynx boréal (*Lynx lynx*) en France

Nathan HUVIER

Centre Athenas

Le poster présente l'étude «Time is running out : Microsatellite data predict the imminent extinction of the boreal lynx (*Lynx lynx*) in France» publiée dans la revue *Frontiers* en 2023 et présentant un état génétique de la population de lynx en France. Une étude étendue sur 12 ans, qui révèle une perte de biodiversité génétique inquiétante, et qui propose des solutions à courts et moyens termes pour enrayer au plus vite cette problématique.



Récits climatiques par écorégions de Côte d'Or, en fonction de différents scénarii du GIEC et pour différents horizons de temps

Maryline VERNET

Conseil départemental de Côte D'Or



ESPACES NATURELS
SENSIBLES DE
CÔTE-D'OR

Récits climatiques par écorégions de Côte d'Or en fonction de différents scénarii du GIEC et pour différents horizons de temps. Une première étape clé pour adapter la gestion des ENS de Côte d'Or aux perspectives climatiques.



Grand tétras et changement climatiques : deux outils au service de la conservation de l'oiseau dans le massif jurassien

Vincent GARDET

Groupe Tétrás Jura

Différents impacts du changement climatique sont d'ores et déjà visibles dans les forêts d'altitude du massif jurassien. Ceux-ci sont amenés à s'amplifier au cours du temps. Il est donc nécessaire de proposer dès à présent des actions concrètes de conservation, sur la base de données scientifiques robustes.

Deux outils utilisés dans ce cadre par le Groupe Tétrás Jura sont détaillés :

- Depuis quelques années, nous constatons une augmentation de la présence humaine dans les massifs forestiers d'altitude. Afin de quantifier plus précisément cette tendance, un protocole dédié est en cours de développement. La première étude a été réalisée sur le plateau de Champfromier (01) en mobilisant un réseau de 45 pièges photographiques. Ceux-ci ont été positionnés sur le terrain selon trois contextes de fréquentation. Les résultats préliminaires sont présentés dans ce poster.

- La technologie LiDAR constitue aujourd'hui un des appuis majeurs pour la conservation du Grand tétras dans le Jura. Réalisée entre 2014 et 2018 dans le cadre d'une thèse en collaboration avec l'INRAE, les données produites sont désormais utilisées de différentes manières au sein du Groupe Tétrás Jura.

Le programme LiDARHD de l'IGN nous permet aujourd'hui de mettre à jour nos modèles. Lorsqu'ils seront terminés, la comparaison entre les deux jeux de données produits nous permettra de témoigner de l'évolution (rapide) des peuplements. L'intégration de nouvelles variables, dont la variable climatique, est également à l'étude.

La station de Chêne vert (*Quercus ilex*) de Santenay, Côte d'Or, le paysage forestier de la Bourgogne-Franche-Comté en 2050?

Alain DESBROSSES

Conservatoire d'Espaces Naturels de Bourgogne

Texte à venir

Les stands



Librairie La Fleur qui pousse à l'intérieur

La fleur qui pousse à l'intérieur est une librairie généraliste indépendante et engagée. Installée au coeur du centre-ville de Dijon depuis 2016, elle s'attache à promouvoir d'autres manières d'être au monde. Son engagement pour l'écologie se retrouve dans ses sélections d'ouvrages et les événements qu'elle organise. Participant à la 20e Rencontre BFC Nature, les libraires auront à coeur de proposer une sélection de livres qui questionnent et invitent à repenser notre rapport au vivant. S'adressant autant aux spécialistes qu'aux curieux-ses, aux petit-es comme au plus grand-es, l'idée est simple : se réunir et réfléchir ensemble aux changements auxquels doit faire face notre monde.



20^{ème} Edition anniversaire des Rencontres : découvrez l'encyclopédie de la Nature en Bourgogne-Franche-Comté

Bourgogne-Franche-Comté Nature

L'Association fédératrice BFC Nature a pour vocation de rassembler des structures ayant chacune pour objet l'étude et la préservation du patrimoine naturel régional. Une coopération nécessaire afin de mieux « transmettre pour préserver » ! En 2024, l'association regroupe 27 structures à travers la Bourgogne-Franche-Comté.

Rendez-vous sur le stand de l'association pour découvrir les outils de transmission des savoirs : la revue scientifique BFC NATURE, l'outil pédagogique Nature Junior, les articles Questions de Nature, et les expositions.

À retrouver sur le stand : vente de hors-série & dons de revues !



Société d'histoire naturelle d'Autun- Observatoire de la faune de Bourgogne **SHNA-OFAB**

Texte à venir



Centre ATHENAS

Centre ATHENAS

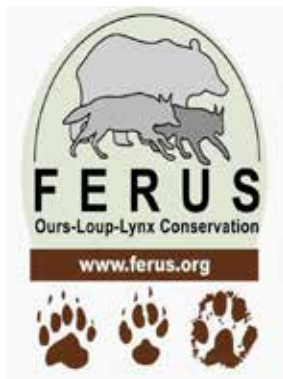
Le centre Athenas, centre de sauvegarde de la faune sauvage, accueille chaque année plus de 5300 animaux blessés ou en difficulté, sur toute la BFC (11 départements) dans le but de les relâcher après soins dans leur milieu naturel. Seul centre également en France à être habilité à accueillir le lynx boréal blessé ou en difficulté, présent encore sur la chaîne jurassienne et l'Ain, et à pouvoir le réhabiliter dans son milieu naturel.



Les céréales paysannes face aux changements climatiques

Graines de Noé

Présentation de la collection des céréales paysannes de l'association Graines de Noé (épis, semences) et des travaux de recherche en cours, notamment le développement de fiches variétales.



Connaissance et actualités des grands prédateurs Ours, Loup, Lynx

FERUS

Notre stand apporte des informations générales et précises au grand public et aux enfants sur la présence des trois grands prédateurs en France dont deux sont présents dans notre région (Lynx et Loup). Il informe sur les enjeux d'une cohabitation maîtrisée avec les pratiques d'élevages et les solutions apportées pour la protection des troupeaux.



Analyses environnementales sur la plateforme GISMO

Plateforme GISMO - UMR Biogéosciences - Université de Bourgogne

La plateforme technologique GISMO vous accompagne pour l'étude de l'impact des changements climatiques sur l'environnement et la biodiversité. Pour cela, nous vous proposons des techniques isotopiques et mesures géochimiques et élémentaires sur les sols, gaz, eaux, végétaux et autres organismes vivants. Sur notre stand, nous vous exposerons nos différentes techniques de mesure (géochimiques, minéralogiques, morphométriques et biologiques) et pourrons répondre à vos questions.



Stand Latitude 21

Latitude 21

Texte à venir. Jeux et quizz en lien avec la thématique



Stand du Groupe Tétrás Jura

Tétrás Jura

Notre stand est composé de diverses publications de l'association (Journal, présentation du Grand Tétrás et de la Gélinothe des Bois, rappel de la réglementation, etc.), mais aussi celles de nos partenaires (PNR Haut Jura, RNN Haute-Chaîne du Jura, etc.) Nous proposons à la vente des livres d'externes parlant de la biodiversité des forêts d'altitude, et autres objets en tant qu'association. Des photos de nature peuvent également être exposées.



Stand du Conservatoire d'espaces naturels de Bourgogne

Conservatoire d'espaces naturels de Bourgogne

Depuis 1986, le Conservatoire d'espaces naturels de Bourgogne, association Loi 1901, agit pour préserver les milieux naturels, la faune et la flore. Notre rôle de gestionnaire d'espaces naturels est reconnu d'intérêt général et agréé par l'État et la Région, convaincus du bien-fondé de ses actions. Nos principales missions s'articulent autour de 5 axes : connaître, protéger et gérer les milieux et leurs espèces, sensibiliser à la préservation et accompagner des projets de territoire et les politiques publiques relatives à la biodiversité, l'eau et l'agriculture.



RCF en Bourgogne diffuser tous les vendredis de 18h10 à 19h une émission sur l'écologie

Radio Chrétienne Francophone en Bourgogne

L'émission s'appelle : "C Le Mag : la Terre, notre Maison Commune". 8 partenaires présentent différents angles pour inciter les auditeurs à prendre soin de notre planète.

*la beauté du monde du vivant (CENB, CBN)

*les politiques publiques qui se déploient (Alterre BFC, CPIE)

*les alternatives recherchées (Inrae BFC)

*les politiques privées qui se déploient (Réseau Entreprendre)

*l'éthique qui soutend l'écologie où tout est lié (aspects techniques, politiques, sociaux, environnementaux).

Le jardin de l'Arquebuse



Structure originale, unique en son genre, le Jardin de l'Arquebuse est un espace pluridisciplinaire de connaissance et de partage des sciences de la nature, accessible à tous. Avec son planétarium, son muséum et son jardin botanique, cet écrin de verdure de 5 hectares situé au cœur de la ville de Dijon est classé au titre des Monuments historiques et labellisé Ecojardin. Une riche programmation d'événements, d'expositions et de médiations est proposée toute l'année sur le site et « hors les murs », fréquenté par plus de 160 000 visiteurs par an.

La Direction Biodiversité-Jardin de l'Arquebuse accompagne sur le territoire tous les passionnés de nature en proposant des animations thématiques sur la biodiversité afin de donner l'envie et le pouvoir d'agir localement. Ils sont invités à participer aux programmes de sciences participatives, aux végétalisations citoyennes, à la création d'abris et de gîtes pour la faune, à la préservation des insectes pollinisateurs en ville, à devenir de futurs « ambassadeurs » de la biodiversité locale

Les données naturalistes, issues du riche patrimoine naturel en collection du muséum de Dijon ainsi que des campagnes d'inventaire de terrain et les collaborations avec de nombreux partenaires (acteurs publics et privés, laboratoires de recherche, associations...) sont mobilisées pour mener à bien, de façon concertée, les projets de connaissance et de compréhension de la biodiversité du territoire, notamment en milieu urbain.

Visites commentées

Océan, ici commence la vie

Jardin de l'Arquebuse-Ville de Dijon

Vendredi 27 septembre 13h30-14h00

Commentée par un·e médiateur·rice, cette exposition offre un regard scientifique sur le monde sous-marin méconnu. En complément des connaissances apportées lors des expéditions menées par les équipes du Muséum national d'Histoire naturelle, l'exposition valorise les études menées par des chercheurs du laboratoire Biogéosciences (Université de Bourgogne). Cette exposition nous fait prendre conscience que, par nos activités, même à Dijon, nous avons une responsabilité dans la préservation de l'océan.

Découverte du jardin botanique

Jardin de l'Arquebuse-Ville de Dijon

Vendredi 27 septembre 13h30-14h00

Commentée par un·e médiateur·rice, une visite pour découvrir le parcours végétal « Jardin Botanique des Saveurs et des Cépages, des origines à demain », composé de quatre carrés thématiques dans l'esprit de ce jardin à la Française. L'occasion également de parcourir l'arboretum, parc à l'anglaise et d'en apprendre davantage sur l'histoire de ce jardin.

Informations pratiques

Les conférences en ligne

Rendez-vous sur notre chaîne *YouTube* « *Bourgogne-Franche-Comté Nature* » pour redécouvrir les conférences des précédentes Rencontres.

L'édition des actes

Les Rencontres scientifiques BFC Nature font aussi l'objet d'un numéro spécial de la revue scientifique BFC NATURE.

Deux numéros par an depuis 2005 ! Cette revue scientifique est destinée à tous les passionnés de la nature en Bourgogne-Franche-Comté ! Il s'agit au total de plusieurs centaines de sujets, d'articles scientifiques, de notes et d'illustrations riches et variées et plus de 2 000 pages à lire et à feuilleter ! Une façon d'apporter matière à réflexion sur notre patrimoine naturel régional.

Toutes les communications de ces deux journées auront leur article dans l'édition des actes de ce colloque que tous les participants, intervenants et bénévoles recevront.

Pour retrouver tous les numéros de la collection de BFC NATURE, rendez-vous sur le site internet

www.bfcnature.fr



Soutenez BFC Nature !

L'achat d'une tasse BFC Nature nous permettra de poursuivre nos missions de valorisation et de diffusion des connaissances sur le patrimoine naturel de notre région. Ainsi, votre don servira la transmission des savoirs et la réflexion collective, afin de permettre une meilleure compréhension et prise en compte des données scientifiques régionales.



Quel prix pour une tasse ?

10 €



Soutien à
BFC Nature

Coût de
fabrication

Nos partenaires

Les membres du réseau BFC Nature



Nos partenaires financiers



Nos partenaires organisateurs



Les acteurs de la biodiversité

