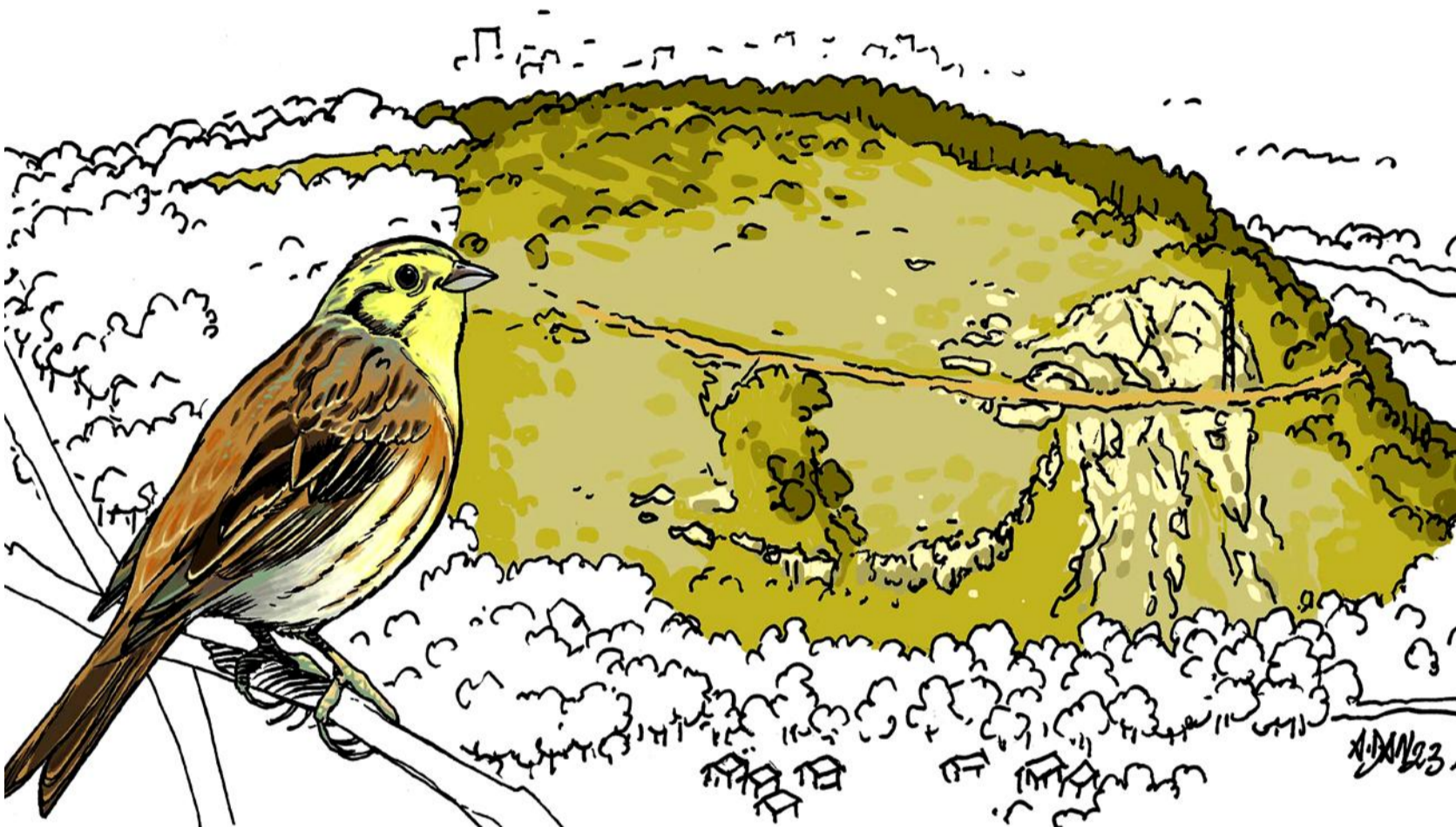


Nature - Jura

La réserve naturelle régionale de la Côte de Mancy



Sur les communes de Lons-le-Saunier et Macornay, la réserve naturelle régionale (RNR) de la Côte de Mancy est constituée d'une diversité de milieux dont plusieurs types de pelouses à enjeux sur 49 hectares.

● Quel paysage peut-on découvrir sur la RNR de la Côte de Mancy ?

Le site est composé d'une mosaïque de milieux ouverts et semi-ouverts (pelouses et bosquets) et fermés (boisements). Une partie du site comprend une diversité de pelouses particulièrement riches : pelouses pionnières sur dalles rocheuses (au substrat très pauvre et superficiel), pelouses mésoxérophiles (plutôt sèches), pelouses acidiclinales (assez acides), pelouses à sermontain (où pousse une plante assez rare qu'est le sermontain) et pelouses marnicoles (où les conditions sont plus humides).

On y trouve aussi des falaises et éboulis, des milieux arbus-

tifs, des pentes à buis, ainsi qu'une forêt dominée par les chênes et les charmes.

● Quels sont les différents statuts du site ?

La majeure partie de la RNR est également classée site Natura 2 000 depuis 2002 en raison des divers habitats et espèces à enjeux européens présents sur le site. Le classement en tant que RNR est intervenu en 2010, après un premier classement en tant que Réserve naturelle volontaire en 1996. Le conservatoire d'espaces naturels de Franche-Comté a été désigné gestionnaire principal et Jura Nature Environnement (JNE) gestionnaire associé en 2013. Depuis l'an dernier, la RNR a entamé son deuxième plan de

gestion, qui court jusqu'en 2031. Ces différents statuts entraînent un travail collaboratif et favorisent les actions conjointes. Une partie de la réserve naturelle nationale est, qui plus est, classée ZNIEFF (Zone naturelle d'intérêt écologique, faunistique et floristique).

● Quelles actions sont entreprises ?

Le maintien des espaces ouverts est l'un des grands enjeux de conservation du site. Ainsi, des travaux d'abattage de 38 sapins Douglas, de débroussaillage et de réouverture de milieux (2 hectares) ont été conduits en 2023. Le parc de clôtures a aussi été rénové sur la majeure partie de la réserve naturelle nationale pour

faciliter le pâturage.

Des brebis sont présentes au printemps et en hiver, tandis que des chevaux Konik-Polski investissent les pelouses l'hiver. Selon un protocole du muséum national d'histoire naturelle, un suivi de l'état de conservation des milieux agropastoraux est assuré pour bien adapter les mesures de gestion. Un état initial a été dressé en 2016 et un nouveau passage est en cours cet été. L'objectif est aussi de préserver certains milieux arbustifs, car nombre d'espèces ont besoin des deux.

Nous recherchons en permanence à améliorer les connaissances pour mener des actions adaptées en fonction des enjeux et de leur évolution. Nous souhaitons par exemple

mieux comprendre le rôle de la RNR pour certaines espèces faunistiques comme les chauves-souris. La réserve naturelle nationale de la Grotte de Gravelle, située à proximité, vise à protéger leur gîte, mais la réserve naturelle nationale de la côte de Mancy apparaît stratégique pour elles en tant que zone de chasse.

Pour en savoir plus

● Un sentier

Le sentier de découverte de la Côte de Mancy vous invite à parcourir la RNR sur une boucle de trois kilomètres au départ de Lons-le-Saunier ou de Macornay. Durant une promenade d'environ une heure, des panneaux vous feront suivre les traces des naturalistes du siècle dernier.

● Un site

D'autres détails sont à retrouver sur : <https://cen-franche-comte.org/nos-sites-proteges/reserve-naturelle/rnr-cote-de-mancy>.

Point recherche

« Seize espèces de plantes patrimoniales ont été recensées, dont le baguenaudier et la spiranthe d'automne, respectivement considérées comme vulnérables et quasi menacée régionalement. Parmi les espèces d'oiseaux, on peut citer la pie-grièche écorcheur, l'alouette lulu, la linotte mélodieuse, ou le bruant jaune. On compte neuf espèces de reptiles à enjeux, dont le lézard à deux raies (autrefois nommé lézard vert), qui fait l'objet d'un suivi photographique pour être dénombré

de façon précise en distinguant les individus. Parmi les 105 espèces de papillons de jour, 15 sont particulièrement rares comme le damier de la succise, l'azuré des cytises et la bacchante. Chez les 587 papillons de nuit, figure la laineuse du prunellier, protégée aux niveaux européen et national. »

Lucile Ferriot ● Chargée de mission de la RNR de la Côte de Mancy au conservatoire d'espaces naturels de Franche-Comté



► Crédits

Coordination : Daniel Sirugue, rédacteur en chef de Bourgogne-Franche-Comté Nature et conseiller scientifique au Parc naturel régional du Morvan. **Illustration** : Daniel Alexandre. **Rédaction** : Alice Despinoy, avec la collaboration de Lucile Ferriot

► Partenariat

Cette page est réalisée en partenariat avec l'association fédératrice Bourgogne Franche-Comté Nature, association rassemblant 26 structures ayant trait à la biodiversité. Une coopération nécessaire afin de mieux « transmettre pour préserver ».