

QUESTION DE NATURE

Les reptiles

Ces animaux mal-aimés

Les reptiles, bien que discrets, sont des éléments essentiels de la biodiversité régionale et sont tous protégés au niveau national. On retrouve en Bourgogne 14 espèces différentes, plus ou moins faciles à observer. Voici quelques espèces de reptiles que vous aurez (peut-être) la chance d'apercevoir près de chez vous !

Lézard des murailles

Podarcis muralis

Le lézard des murailles est le reptile le plus familier de Bourgogne. Également appelé "lézard gris", il est l'hôte de nos murs et nos maisons, et donc facilement observable. Excellent grimpeur, on le retrouve sur les parois verticales pour s'exposer au soleil, chasser et échapper aux prédateurs, dont les animaux domestiques. En effet, le chat peut décimer une population vivant aux alentours de la maison.



Photo Stéphanie MARQUET

Orvet fragile

Anguis fragilis

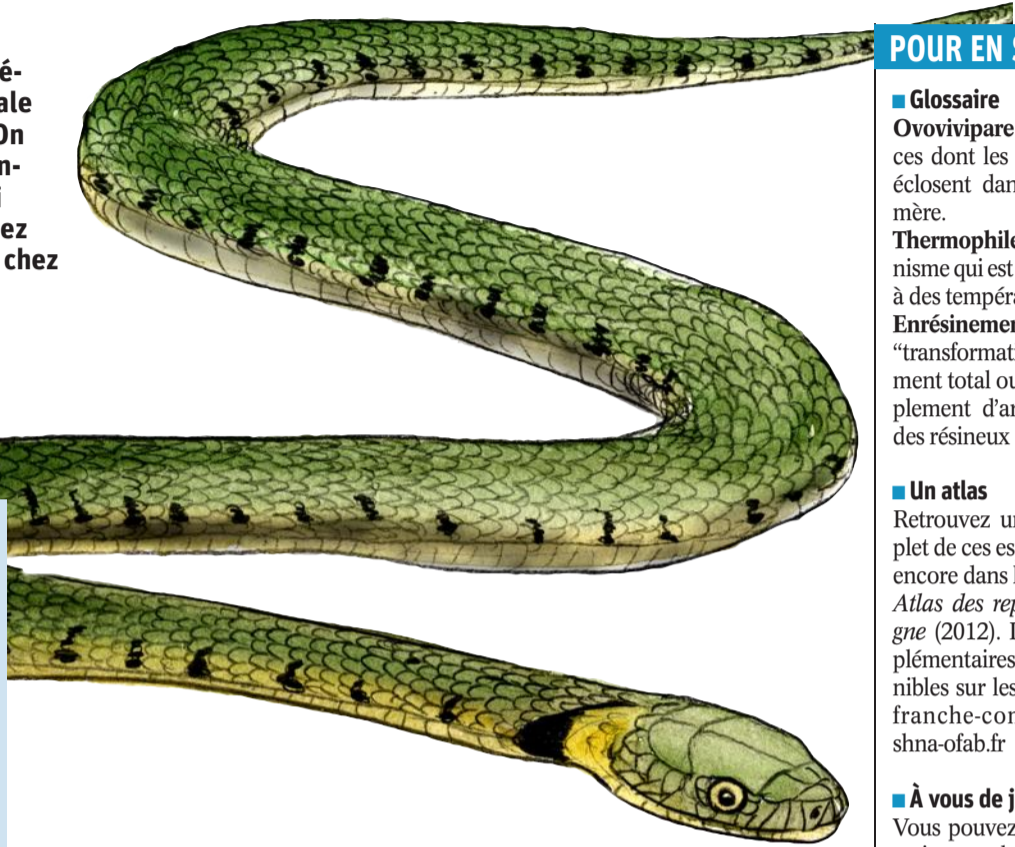


Photo Jean-Claude VARLEZ

L'orvet fragile est un lézard apode, c'est-à-dire dépourvu de pattes, totalement inoffensif qui est souvent confondu avec un serpent. Il s'agit d'une espèce semi-fouisseuse assez discrète présente dans les vergers, les jardins, les forêts ou encore les anciennes carrières de la région. Cet **ovovivipare** est aujourd'hui menacé par la tonte des pelouses et la circulation routière. Protégé sur l'ensemble du territoire français, l'orvet fragile est encore victime de destructions volontaires liées à son allure de serpent et de la disparition de ses proies, tuées par les insecticides.

PARTENARIAT

Page réalisée en partenariat avec BFC Nature, association fédératrice regroupant 25 structures en Bourgogne Franche-Comté ayant trait à la biodiversité. Une coopération nécessaire afin de mieux "transmettre pour préserver".



POUR EN SAVOIR PLUS

■ Glossaire

Ovovivipare : se dit des espèces dont les œufs incubent et éclosent dans le corps de la mère.

Thermophile : se dit d'un organisme qui est adapté pour vivre à des températures élevées.

Enrésinement : processus de "transformation", de remplacement total ou partiel d'un peuplement d'arbres feuillus par des résineux

■ Un atlas

Retrouvez un descriptif complet de ces espèces et bien plus encore dans le hors-série n° 12 *Atlas des reptiles de Bourgogne* (2012). Informations supplémentaires également disponibles sur les sites bourgogne-franche-comte-nature.fr et shna-ofab.fr

■ À vous de jouer !

Vous pouvez noter vos observations sur le site de la SHNA-OFAB et ainsi participer à l'inventaire de la faune sauvage en Bourgogne.



Photo Ludovic JOUVE

Coronelle lisse

Coronella austriaca

La coronelle lisse est une couleuvre souvent confondue avec une vipère de par sa petite taille (50 à 70 cm) et sa couleur. Pour cette raison, elle subit des actes de destruction volontaire de la part des humains. Elle est la seule couleuvre à être ovovivipare. Bien que présente dans toute la région, elle reste considérée comme rare. Protégée, elle est menacée par le trafic routier et la dégradation de ses habitats, notamment due à l'**enrésinement**.



Photo Georges BEDRINES

Vipère aspic

Vipera aspis

Serpent **thermophile** et ovovivipare, la vipère aspic est sujette à de nombreuses rumeurs et légendes quant à sa dangerosité. Pourtant, les morsures de vipère ne sont pas très fréquentes. Heureusement, après les atteintes à son habitat naturel et la régression de ses populations due à la pratique de la "chasse à la vipère" durant de nombreuses années, l'espèce est enfin protégée depuis 2021.



Photo Ludovic JOUVE

Lézard vert occidental

Lacerta bilineata

Le lézard vert occidental est un reptile facilement reconnaissable grâce à sa très grande taille et ses couleurs vives. Cette espèce thermophile est considérée comme assez commune dans la région et facilement observable mais inégalement répartie. Les principales menaces le concernant sont les chats, redoutables prédateurs, le gyrobroyage et la dégradation de ses habitats.

Lézard vivipare

Zootoca vivipara

Le lézard vivipare est assez peu connu. En Bourgogne, sa présence est rare et localisée, essentiellement dans le Morvan. On le retrouve dans les milieux frais et humides tels que les prairies humides, les bords d'étangs et les milieux tourbeux. Impactée par l'assèchement, le drainage et l'enrésinement de ses habitats, l'espèce est "vulnérable" sur la liste rouge régionale.



Photo Alexandre RUFFONI