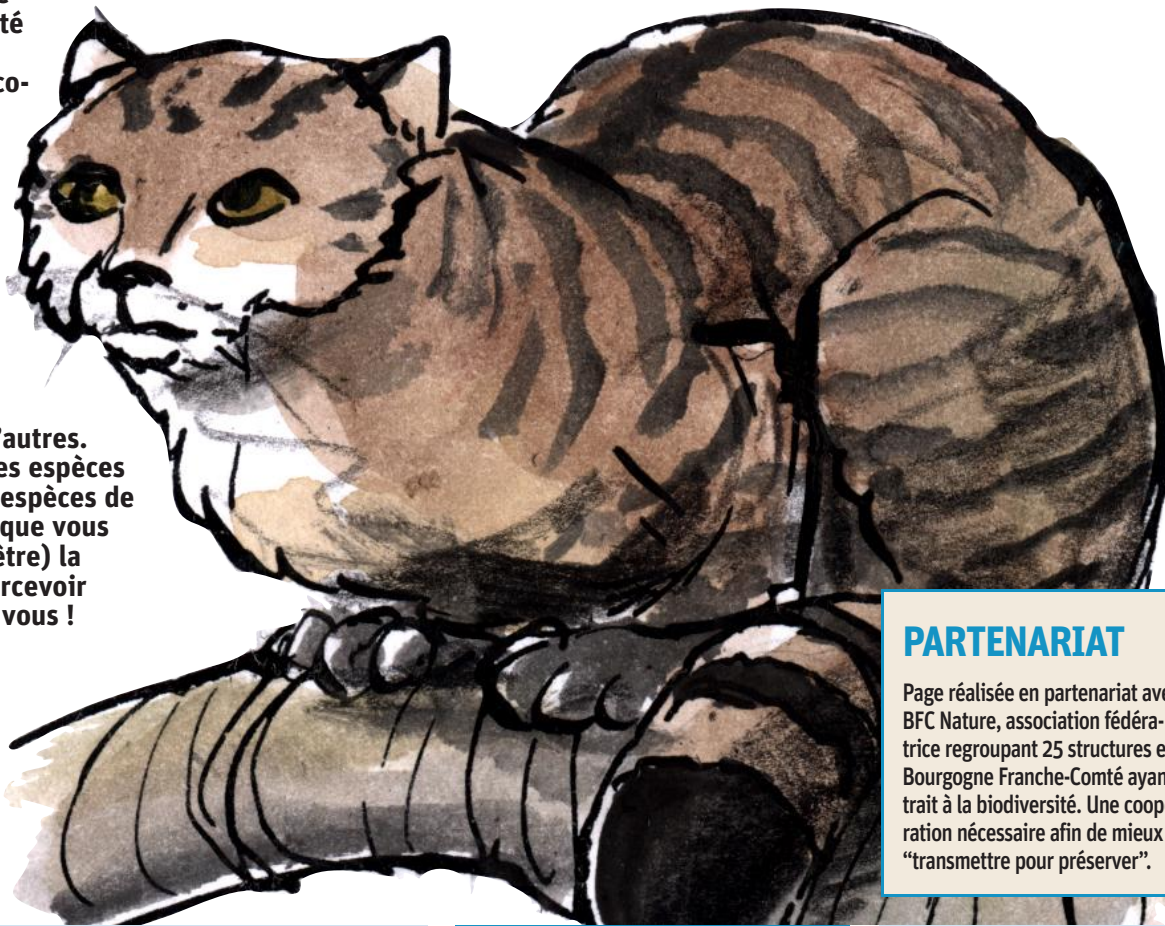


QUESTION DE NATURE

Les mammifères

Du rongeur aux prédateurs

La Bourgogne Franche-Comté est connue pour être encore riche en biodiversité. De nombreuses espèces animales et végétales y vivent, certaines plus faciles à observer que d'autres. Voici quelques espèces parmi les 75 espèces de mammifères que vous aurez (peut-être) la chance d'apercevoir près de chez vous !



POUR EN SAVOIR PLUS

■ Glossaire :

Espèce d'intérêt communautaire : correspond à une espèce en danger, vulnérable, rare ou endémique inscrite à l'annexe I de la Directive oiseaux ou à l'annexe II de la Directive habitats.

Cavernicole : se dit des espèces animales et végétales qui vivent de façon permanente dans les grottes, les galeries souterraines et les habitats obscurs et humides.

Pelleterie : désigne le commerce des peaux à fourrure.

Shna-Ofab : Société d'histoire naturelle d'Autun - Observatoire de la faune de Bourgogne.

■ Pour en savoir plus :

Retrouvez un descriptif complet de ces espèces et bien plus encore dans le hors-série n° 14 *La faune sauvage de Côte-d'Or*. Informations supplémentaires également disponibles sur le site bourgogne-franche-comte-nature.fr

PARTENARIAT

Page réalisée en partenariat avec BFC Nature, association fédératrice regroupant 25 structures en Bourgogne Franche-Comté ayant trait à la biodiversité. Une coopération nécessaire afin de mieux "transmettre pour préserver".

Le chat sauvage

Felis silvestris

Le chat sauvage, également appelé chat forestier, est un carnivore discret vivant dans les massifs forestiers. Il est rare de l'observer dans son milieu naturel. Longtemps chassé pour sa fourrure et sa mauvaise réputation, ce mammifère est désormais intégralement protégé et considéré comme une espèce d'intérêt communautaire. Cependant, il reste encore menacé par les activités humaines, notamment le trafic routier et la déforestation.



Photo Ludovic JOUVE



Photo Stéphanie MARQUET

Le ragondin

Myocastor coypus

Rongeur semi-aquatique qui nage et plonge très bien, le ragondin est essentiellement végétarien. Il se nourrit de plantes aquatiques et terrestres. Espèce originaire d'Amérique du Sud et introduite en France au cours du XIX^e siècle pour la pelleterie, il est aujourd'hui considéré comme "susceptible d'occasionner des dégâts". Sa destruction est réglementée.

Le minioptère de Schreibers

Miniopterus schreibersii

Le minioptère de Schreibers est un chiroptère ou plus communément appelé chauve-souris. Ne dépassant pas la taille d'une gomme, il s'agit d'un mammifère cavernicole et insectivore. Très sensible aux dérangements, l'espèce est menacée par les activités humaines (dérangement, traitements insecticides). En effet, les aménagements touristiques ou la fréquentation incontrôlée de certains sites souterrains fragilisent les populations de minioptères de Schreibers en Bourgogne, ainsi que d'autres espèces de la région.



Photo Ludovic JOUVE

Le hérisson d'Europe

Erinaceus europaeus

Il s'agit là d'une espèce qui semble commune, très facile à observer dans la région. Habitué de nos jardins écologiques, le hérisson est un mammifère insectivore qui vit facilement en présence de l'être humain. Il habitera à n'importe quel endroit, sauf milieux humides, où il peut trouver gîte et couvert. Crépusculaire et nocturne, ses plus grandes menaces sont le trafic routier et la disparition de ses proies (les insectes), tuées par les pesticides.



Photo Ludovic JOUVE



Photo Daniel SIRUGUE

Le campagnol amphibie

Arvicola sapidus

Ce petit rongeur semi-aquatique végétarien est inscrit sur la liste des espèces protégées de France : sa destruction ainsi que celle de son habitat est totalement interdite. Le campagnol amphibie est peu présent dans la région, car ses habitats sont fragilisés par les actions humaines. Il est donc assez rare de pouvoir en apercevoir en milieu naturel.

La loutre d'Europe

Lutra lutra

La loutre d'Europe est un carnivore semi-aquatique qui se trouve au sommet de la chaîne alimentaire. Autrefois chassée pour sa fourrure, qui valait très cher à l'époque, elle a presque entièrement disparu de la région (à l'exception du massif du Morvan) et ce durant de nombreuses années. C'est seulement depuis 2010 qu'elle entame la reconquête de ses territoires en Bourgogne. Protégée stricte, la mise en place de "havre de paix" par la Shna-Ofab offre des zones de tranquillité.



Photo Robert MASSON