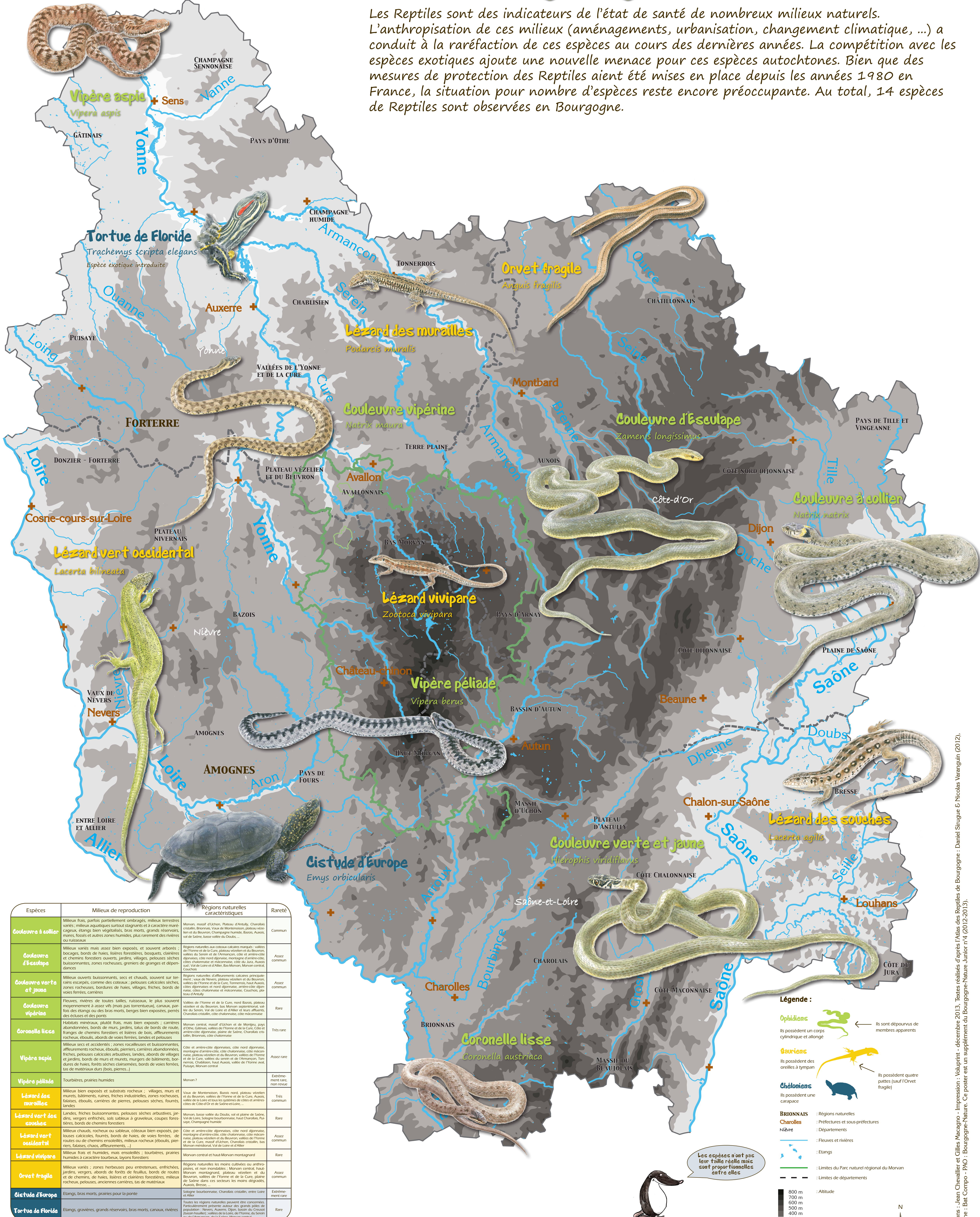


# Les Reptiles de Bourgogne

La Bourgogne en Europe



Les Reptiles sont des indicateurs de l'état de santé de nombreux milieux naturels. L'anthropisation de ces milieux (aménagements, urbanisation, changement climatique, ...) a conduit à la raréfaction de ces espèces au cours des dernières années. La compétition avec les espèces exotiques ajoute une nouvelle menace pour ces espèces autochtones. Bien que des mesures de protection des Reptiles aient été mises en place depuis les années 1980 en France, la situation pour nombre d'espèces reste encore préoccupante. Au total, 14 espèces de Reptiles sont observées en Bourgogne.



Espèces	Milieux de reproduction	Régions naturelles caractéristiques	Rareté
<b>Couleuvre à collier</b> <i>Natrix natrix</i>	Milieu frais, parfois partiellement ombragés, milieux terrestres variés ; milieux aquatiques surtout stagnants et à caractère marécageux ; étangs bien végétalisés, bras morts, grands réservoirs, marais, fossés et autres zones humides, plus rarement des milieux ruisseaux.	Morvan, massif d'Artois, Plateau d'Artois, Charolais, vallées de l'Yonne et de la Cure, Tonnerrois, Côte d'Or, Saône-et-Loire, Bassin d'Autun, Côte d'Or, Côte de Saône, basse vallée du Doubs.	Commun
<b>Couleuvre d'Esculape</b> <i>Zamenis longissimus</i>	Milieu variés mais assez bien exposés, et souvent arborés : bocages, bords de haies, lisières forestières, bosquets, clairières et chemins forestiers ouverts, jardins, pelouses sèches, buissons, zones rocheuses, greniers de granges et dépens d'anciens.	Régions naturelles aux caractéristiques marquées : vallées de l'Yonne et de la Cure, Tonnerrois, Côte d'Or, Saône-et-Loire, Bassin d'Autun, Côte d'Or, Côte de Saône, basse vallée du Doubs.	Assez commun
<b>Couleuvre verte et jaune</b> <i>Natrix maura</i>	Milieu ouverts buissonnants, secs et chauds, souvent sur les rives escarpées, comme des cotreaux ; pelouses calcicoles sèches, zones rocheuses, bordures de haies, villages, friches, bords de voies ferrées, carrières.	Vallées de l'Yonne et de la Cure, nord Bazois, plateau de l'Yonne, Bassin d'Autun, Côte d'Or, Saône-et-Loire, Bassin d'Autun, Côte d'Or, Côte de Saône, basse vallée du Doubs.	Rare
<b>Coronelle lisse</b> <i>Coronella austriaca</i>	Habitats méditerranéens, plutôt frais, mais bien exposés : carrières abandonnées, bords de murs, jardins, talus de bords de routes, franges de chemins forestiers et lisières de bois, affleurements rocheux, éboulis, abords de voies ferrées, landes et pelouses.	Morvan central, massif d'Artois, Côte d'Or, Saône-et-Loire, Bassin d'Autun, Côte d'Or, Côte de Saône, basse vallée du Doubs.	Très rare
<b>Vipère aspic</b> <i>Vipera aspis</i>	Milieu secs et accidentés ; zones rocheuses et buissonnantes, affleurements rocheux, éboulis, pierres, carrières abandonnées, friches, pelouses calcicoles arbutives, landes, abords de villages et jardins, bords de murs et murs, marges de bâtiments, bordures de haies, forêts sèches clairsemées, bords de voies ferrées, tas de matériaux divers (bois, pierres)...	Côte et arrière-côte dijonnaises, Côte nord dijonnaise, Montagne d'Artois, Côte d'Or, Saône-et-Loire, Bassin d'Autun, Côte d'Or, Côte de Saône, basse vallée du Doubs.	Assez rare
<b>Vipère péliade</b> <i>Vipera berus</i>	Tourbières, prairies humides.	Morvan ?	Extrêmement rare, non recensé
<b>Lézard des murailles</b> <i>Podarcis muralis</i>	Milieu bien exposés et substrats rocheux : villages, murs et murs, bâtiments, ruines, friches industrielles, zones rocheuses, falaises, éboulis, carrières de pierres, pelouses sèches, fourrés, landes.	Val de Loire, Saône-et-Loire, Bassin d'Autun, Côte d'Or, Côte de Saône, basse vallée du Doubs.	Très commun
<b>Lézard vert des souches</b> <i>Lacerta agilis</i>	Landes, friches buissonnantes, pelouses sèches arbutives, jardins, vergers, abords de forêts de feuillus, bords de routes et de chemins, de haies, lisières et clairières forestières, milieux rocheux, pelouses, anciennes carrières, tas de matériaux.	Morvan, basse vallée du Doubs, val de plaine de Saône, Val de Loire, Saône-et-Loire, Bassin d'Autun, Côte d'Or, Côte de Saône, basse vallée du Doubs.	Rare
<b>Lézard vert occidental</b> <i>Lacerta bilineata</i>	Milieu chauds, rocheux ou saboteux, coteaux bien exposés, pelouses calcicoles, fourrés, bords de haies, de voies ferrées, de routes ou de chemins ensoleillés, milieux rocheux (éboulis, pierres, falaises, chaos, affleurements)...	Côte et arrière-côte dijonnaises, Côte nord dijonnaise, Montagne d'Artois, Côte d'Or, Saône-et-Loire, Bassin d'Autun, Côte d'Or, Côte de Saône, basse vallée du Doubs.	Assez commun
<b>Lézard vivipare</b> <i>Zootoca vivipara</i>	Milieu frais et humides, mais ensoleillés ; tourbières, prairies humides à caractère tourbeux, lisières forestières.	Morvan central et haut-Morvan montagneux.	Rare
<b>Orvet fragile</b> <i>Anguis fragilis</i>	Milieu variés ; zones herbeuses peu entretenues, enrichies, jardins, vergers, abords de forêts de feuillus, bords de routes et de chemins, de haies, lisières et clairières forestières, milieux rocheux, pelouses, anciennes carrières, tas de matériaux.	Régions naturelles les moins cultivées ou anthropisées, et non inondables : Morvan central, haut-Morvan montagneux, plateau viticole et du Buzois, vallées de l'Yonne et de la Cure, plaine de Saône dans ces secteurs les moins dégradés, Auxois, Bresse.	Assez commun
<b>Cistude d'Europe</b> <i>Emys orbicularis</i>	Étangs, bras morts, prairies pour la ponte.	Saône, Bourbonnais, Charolais, entre Loire et Allier.	Extrêmement rare
<b>Tortue de Floride</b> <i>Trachemys scripta elegans</i>	Étangs, gravières, grands réservoirs, bras morts, canaux, rivières.	Toutes les régions naturelles peuvent être concernées. Particulièrement présente autour des grands pôles de population : Nevers, Auxois, Dijon, Bassin du Croissant (Bassin rocheux), vallées de la Loire, de l'Yonne, de la Saône et de l'Armançon, de la Saône, Morvan central.	Rare

**Légende :**

- Ophidiens** : Ils possèdent un corps cylindrique et allongé.
- Sauriens** : Ils possèdent des oreilles à tympan.
- Chéloniens** : Ils possèdent une carapace.

**BRIONNAIS** : Régions naturelles  
**Charolais** : Préfectures et sous-préfectures  
**Nièvre** : Départements  
 — : Fleuves et rivières  
 — : Étangs  
 — : Limites du Parc naturel régional du Morvan  
 - - - : Limites de départements

Altitude : 800 m, 700 m, 600 m, 500 m, 400 m, 300 m, 200 m, 100 m

5 km

Échelle

Les espèces n'ont pas leur taille réelle mais sont proportionnelles entre elles.

Bourgogne-Nature, association fédératrice :

**BOURGOGNE NATURE**  
 Bourgogne-Nature, Maison du Parc - 58230 Saint Brisson  
 03 86 76 07 36 - contact@bourgogne-nature.fr  
 www.bourgogne-nature.fr

**SSNB**  
 Conservatoire d'espaces naturels Bourgogne

en partenariat avec :

**Europe s'engage**  
**BOURGOGNE**  
**eau SEINE NORD**  
**Conseil Général**

Credits : Illustrations : Jean Chevallier et Gilles Macagnolo - Impression : Voluprint - décembre 2013. Textes réalisés d'après l'Atlas des Reptiles de Bourgogne : Daniel Strugue & Nicolas Varanguin (2012). Carte de Bourgogne : Bat Compo - PAO - Bourgogne-Nature. Ce poster est un supplément du Bourgogne-Nature Junior n°4 (2012-2013).