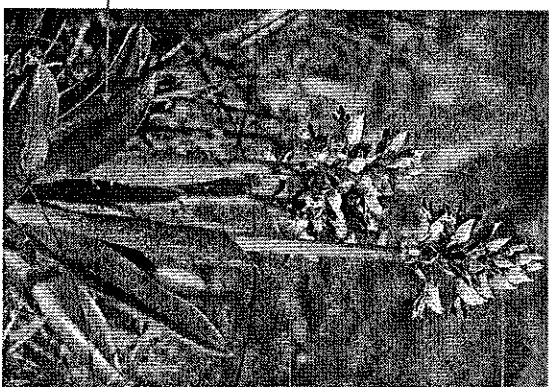


Orchidée militaire



Feuilles dressées épaisses

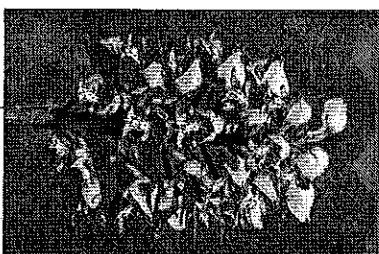
pétale

Tige

Vue générale de l'orchidée militaire en milieu forestier.

L'orchidée militaire est une plante haute qui peut mesurer 20 à 50 cm à tige robuste, cette plante à plutôt des feuilles dressées.
 Les pétales latéraux ressemblent un casque pointu qui a pour couleur lilas cendré. Le pétale est similaire a un corps avec un casque d'où son nom militaire.

Le pétale a pour forme un corps d'humain



Les pétales ont pour couleur lilas cendré.

Le haut de le pétale a une forme de casque d'où son nom militaire

	<p>elle se développe en milieu calcaire</p>
	<p>hampe</p>
	<p>elle se reproduit grâce aux graines qu'elles ont</p>

L'ophrys Bourdon

Quand je te vois dans les prairies tu éclaires me vie
Avec ton apparence charmante et charismatique
Ta rareté extraordinaire me fait penser à une douce mélodie
Ta beauté est comme un soulagement pour mes yeux
Et tes feuilles ont le même effet que ma douce couverture soyeuse

Oh jolie bourdon quand je te vois je ne me sens plus seule
Tu m'éblouie comme le soleil au milieu d'un ciel bleu
Je pourrais rester des nuits auprès de toi contempler ta beauté
Avec ta douce légèreté tout le monde pour s'envoler

Ta technique de séduction est tellement intelligente qu'on croirait Einstein
Ton violet est tellement intense que tu hante ma conscience
Même la science t'admire pour ta séduction intense
Tes clochettes sont tellement belles que j'en fait un poème
Grace à toi j'ai de l'oxygène car tu es ma joie quotidienne

Oh jolie bourdon quand je te vois je ne me sens plus seule
Tu m'éblouie comme le soleil au milieu d'un ciel bleu
Je pourrais rester des nuits auprès de toi contempler ta beauté
Avec ta douce légèreté tout le monde pour s'envoler

Même si je ne peux pas t'emmener avec moi tu trottes dans ma tête
Je crains que tu finisses écraser, piétiner ou voler
Mais je ne peux pas tout le temps te protéger
J'aimerais tellement te cueillir mais malheureusement ce n'est pas possible
Tu es protégée dans la nature et dans mon cœur

Oh jolie bourdon quand je te vois je ne me sens plus seule
Tu m'éblouie comme le soleil au milieu d'un ciel bleu
Je pourrais rester des nuits auprès de toi contempler ta beauté
Avec ta douce légèreté tout le monde pour s'envoler

Contexte de l'interview

Je vous présente la plante herbacée vivaces :

Elle peut atteindre la hauteur et la largeur de combien cm ?

- Elle peut atteindre la hauteur de 80cm puis 15cm de long

A quoi ressemble-t-elle ?

- Elle évoque plus ou moins les bras et la robe d'une femme. Le casque de la fleur rouge-brun

Où pousse-t-elle ?

- Elle pousse sur les pelouses calcaires ensoleillées, sur le bord de chemin

Où peut-on la trouver ?

- Elle est assez commune en Europe, on peut aussi la rencontrer en Afrique du nord.

Peut-on les cueillir ?

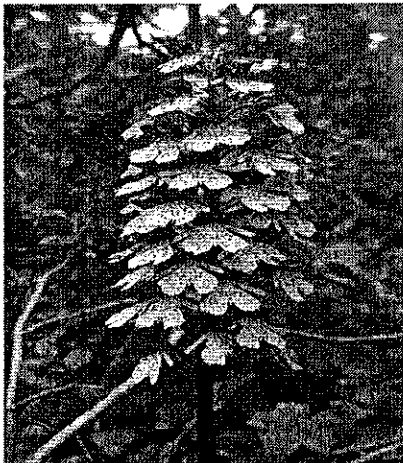
- Il est strictement interdit de cueillir

Ses feuilles, vert uni, luisantes sur leur face supérieure, forment une rosette à la base de la plante.

(On la trouve dans toute la France (sauf en Bretagne et dans l'ouest de la Normandie) et en Belgique, L'orchis pourpre et l'orchis militaire qui sont du même genre s'hybrident assez fréquemment et forment des populations aux fleurs au labelle très découpé mais de couleur proche de celle de l'orchis pourpre.

Cette orchidée est l'une des plus fréquemment rencontrée sur le bord de chemin et aussi dans les sous-bois.)

On peut aussi la reconnaître grâce à ses taches, visibles sur ses pétales.



Au cours d'un débat télévisé, à la fin de laquelle sera élue Miss Fleur 2018, l'animateur Rose Noir annonce et interrogera les deux candidates finalistes sur certains critères qui soulèvent la curiosité des spectateurs.

L'orchidée pourpre contre La cephalentaire à longues feuilles

- Bonjour à toutes et à tous, aujourd'hui dans les Miss fleur, après la défaite de la jonquille et de la tulipe, voici sur notre chaine qui s'affronteront aujourd'hui et maintenant l'Orchidée Pourpre et la Cephalentaire à longues feuilles ! Mme Pourpre dites- nous, quelles sont vos atouts et vos défauts ?
- Appelez-moi Pourpre, mes atouts : je suis robuste, humm, ma taille je ne peux pas dire si c' est un défaut ou un atout , je porte de nombreuses fleurs pourpres à violacées , je fleuri de mars à juin . Car j'aime avoir un peu de soleil. Mes défauts je ne suis pas assez voyante sauf pour les insectes purulents, je suis en voie de disparition pour moi j'aimerais être un peu plus grande pour être plus remarquée.
- D'accord Pourpre, et vous Mme à longues feuilles, quelle sont vos défauts et vos atouts ?
- Mes atouts : je suis super voyante pour les humain car ma couleur blanche est signe de paix de mariage et de gentillesse en plus je suis petite et discrète chez les humain il y a un proverbe pour ça "tout ce qui est petit est mignon et tout ce qui est grand est méchant " hihhi ,désoler pourpre se n'ai pas contre toi, c'est les humain qui le dise .Mes défauts humm je n' en ait pas car je suis parfaite je ne porte pas la couleur du sang humain je n ais pas de grosse feuille vulgaire donc je suis parfaite.
- Bien, bien, Mme à longue feuille, Pourpre avez-vous quelque chose à dire à propos de votre concourante ?!
- Oui, ce n'est pas contre toi « Mme » à longue feuille mais ..., la modestie et l' égaux ne vous étouffe pas
- D'accord Pourpre, quelque chose à rétorqué Mme à longue feuille ?!
- Bien évidemment, outre de moi l'esprit vulgaire mais ma concourante devrais garder ses critiques insultants pour ses pétales.
- Bien, maintenant que tout est dit, c'est à vous et au juré qui est composée de : l' Arum , du Coquelicot et de la fameuse orchidée fantôme , de faire leur choix pour élire la seul et unique miss fleur

La lettre de l'Orchidée mâle à l'orchidée militaire

A Orchidée militaire

N°21 Forêt de Leuglay

18 Mai 2015, n°35 forêt de Leuglay

Chère Mimi,

Cela fait longtemps que nous ne nous sommes pas parlés. Je t'écris pour prendre de tes nouvelles, savoir si ta hampe a bien grandi. Si tes beaux pétales ont changé ?

Pour tout te dire, chez moi, il fait un temps superbe dans la forêt de Leuglay mais je reste cependant à l'ombre des hêtres car le soleil tape fort. Il me reste du temps devant moi mais trop de soleil peut me nuire. Donc je préfère ne pas m'afficher au soleil. Cependant j'ai fait une découverte, j'ai encore changé : mes pétales sont devenus violettes.

Pendant la nuit sombre, certains souvenirs me sont parvenus, je ne sais pas si tu te les rappelles ; je vais donc te les raconter.

Te remémores-tu ce jour pluvieux où des visiteurs étaient entrés sur notre terrain énorme et calcaire et n'avaient pas fait attention à nous car ils ne nous avaient pas vu en tant qu'orchidées sauvages. Ils avaient failli nous écraser avec leurs pieds de randonneur. Nous avons esquivé la mort de peu, nous sommes encore vivants d'ailleurs. Nous avons cependant vu le mellite périr ce jour-là, cueillie par une main meurtrière, et nous l'avons pleuré.

Et puis aussi en plein mois de mai quand on était sorti pour se promener et voir d'autres amies que nous avons perdues de vue depuis des années. Te souviens-tu de la petite et discrète Mouche ? De l'imposante Sabot de Venus et du grand « nids d'oiseau » et ses pétales jaunes dorée ? ils te passent le bonjour.

Les jours sont longs quand tu n'es pas à mes côtés.

Ce beau jour d'Avril où je t'ai croisée au milieu des bleuets et de coquelicots, fut le plus beau jour de ma vie. A tes côtés se trouvaient trois mellites aux couleurs rosées. Je me baladais en bord de route et puis tu m'as invité à rejoindre votre groupe. Tu portais un magnifique chapeau blanc et vêtue d'une robe à dentelle violette, on est allé boire au milieu des feuilles mortes. Ce fut le début de notre amour.

A bientôt ma Mimi adorée aux pétales rosés, n'hésite pas à me répondre.

M. Orchidée Mâle



Eva, Jasmine, Abygaëlle

-Meurtre avec le bouc-

Un soir de juin, M. Abott promena son chien dans un champ. Il tira son maître dans un fossé. A l'intérieur, il y découvrit un corps avec une orchidée dans sa main. M. Abott appela la police et quand elle arriva, elle fit un diagnostic des lieux qu'une autopsie pourra confirmer. Après les salutations d'usage, l'inspecteur interrogea M. Abott :

- « Quand avez-vous trouvé le corps ?
- Vers 21 :00, à peu près, répondit M. Abott.
- Mais que faisiez-vous ici à cette heure-là ?
- Je promenais Garçon, mon chien.
- Connaissez-vous la victime ?
- Oui, il est nouveau dans notre village, il est arrivé la semaine dernière et il a acheté la maison en face de la mienne. Je l'ai vu ce matin, il m'a demandé un tournevis pour monter un de ses meubles.
- Et comment s'appelle votre nouveau voisin ?
- Je crois qu'il s'appelle Gary Thomson et il a 29ans. ->

La police emmena le corps pour l'autopsie. Pendant ce temps-là, l'inspecteur observa cette orchidée, il la reconnut. C'était une orchidée à odeur de bouc, qu'on aurait pu confondre avec l'homme-pendu mais sa hampe est plus épaisse que celle-ci. L'orchidée à odeur de bouc est en effet reconnaissable grâce à son odeur qui ressemble à celle d'un bouc, ses feuilles sont vertes-grisâtres et ses pétales un peu verdâtre bordées de pourpre. Le seul problème est que cette fleur est une espèce protégée et qu'il ne faut pas la cueillir.

L'inspecteur descendit vers la zone où a été retrouvé le corps et il remarqua une grosse pierre ensanglantée. Il transmit ses informations aux scientifiques. Après avoir analysé le sang, ils confirmèrent que celui-ci était bien celui de M. Thomson. Ils établirent un diagnostic de la mort de l'individu.

Leur hypothèse était que M. Thomson avait découvert cette fleur, qu'il l'avait cueillie, sentie, et l'odeur, qui était tellement forte le fit s'évanouir. Sa tête qui a dû frapper fortement contre le rocher, au point de s'ouvrir le crâne, déversa des litres de sang et c'est comme ça qu'il se vida de son liquide vital. Cependant un de ses collègues l'appela pour lui dire que l'autopsie a révélé en plus des coups sur le corps de M. Thomson. L'inspecteur commença à assembler les pièces du puzzle. Il alla poser des questions au propriétaire du champ : M. Dave

- << M. Dave saviez-vous qu'on a retrouvé un corps sur votre propriété ?
- Non l répondit-il d'un air surpris.
- Que cultivez-vous dans ce champ ?
- C'est un champ de blé.
- Et saviez-vous qu'il y a des orchidées ici ?
- Oui, c'est ma passion j'ai découvert des orchis bouc au bord de ce fossé il y a plus de 10 ans et depuis je vérifie qu'elles vont bien, qu'elles poussent correctement.

- Savez-vous que ce sont des orchidées protégées ?
- Oui, et si je vois un jour quelqu'un en cueillir une, il va voir l->

L'inspecteur a rassemblé assez d'indices pour découvrir ce qui est arrivé à M. Thomson. Il a découvert que M. Thomson se promenait dans le champ de M. Dave et a cueilli une des orchidées de M. Dave. Celui-ci l'a vu faire et prit de colère, alla à sa rencontre. Le ton monta et ils commencèrent à se battre. M. Dave le poussa et il tomba sur le rocher. Sa tête heurta ce rocher et il se vida de son sang. Maintenant il fallait faire avouer M. Dave. Ce dernier avoua tout car il culpabilisait un peu et il finit sa vie en prison.

Matteo, Maélyne, Lucie

La fille sourd et curieuse

Il était une fois, une petite fille sourde qui se nommait Aurore, qui se promenait dans les bois car elle avait vu sur un journal qu'une certaine fleur avait une odeur abominable. Curieuse comme elle était, cette petite fille voulait vérifier cette annonce en allant dans la forêt avec ses propres yeux.

Lundi en fin de journée en rentrant de l'école, elle se dirigeât vers la forêt. A la lisière de la forêt elle eut un moment d'hésitation avant d'entrer dans la forêt. Elle fit un pas et regarda autour d'elle. Elle vit au loin des arbres bougés, des fleurs s'agitaient. Un peu plus loin sur le chemin, elle croisa une cape rouge dans le vent et fut surprise. Cette autre petite fille s'approcha d'elle apeurée. Elle parla à Aurore très vite et pressé, elle partit en courant laissant Aurore toute seule dans l'incompréhension. Celle-ci eut pas le temps de faire un geste avec sa main dans la langue des signes pour lui dire qu'elle ne comprenait pas que la fillette avait déjà fui. Elle prie peur mais ne se découragea pas. Elle s'engagea dans le sentier un peu plus loin puis vit une ombre bougé devant elle.

C'était une créature très étrange qui avait de grande dents et de grand yeux globuleux. Cette ombre ressemblait à un loup. Elle avait très peur. Elle partit en courant vers sa droite quittant le grand chemin, sans se retourner. Elle tomba un peu plus loin nez à nez avec cette fameuse fleur grande et grosse et feuillue . Etonnée elle oublia le loup qu'elle avait vu. Elle renifla cette fleur avec cette odeur qui n'était pas connu pour être agréable. Elle trouva ça amusant de la sentir mais à force de flairait cette fleur elle eut mal à la tête mais ne fit pas attention à ce détail et continua à la sentir. Elle leva la tête puis recommença tout sa pendant cinq minutes.

Un peu plus tard, elle se remis debout puis trouva qu'elle avait un vertige à force de vite respirer. Elle tomba droite comme un bâton dans l'herbe. Juste avant de perdre connaissance, avec sa vision floue elle vit une chose noire se rapprocher d'elle puis sa vision *revenue* à la normale, elle aperçut le loup à moins d'un mètre d'elle, puis fut le trou noir. Quelques heures plus tard elle se réveilla dans une sombre et étrange maison au milieu de la forêt. Elle regarda en dessous d'elle, elle était nue dans une marmite autour de morceau d'oignons et de carottes. Aurore vit une porte s'ouvrir devant elle et vit que le loup apportait une casserole d'eau bouillante. Elle comprit tout de suite qu'elle allait finir en bouillon. Le loup referma la porte derrière lui et versa l'eau sur la fillette. Elle mourut sur le coup brulé vive. Sa chair se décomposa dans l'eau bouillante, le loup se régala avec ce festin.

La morale de l'histoire est de toujours se méfier du danger.

fin