

## BIODIVERSITÉ [ NATURE ]

# À la recherche du lucane cerf-volant

Une enquête pour localiser cet insecte emblématique de nos forêts est en cours, tout le monde peut y participer. Pour se faire, rendez-vous sur le site [www.bourgogne-nature.fr](http://www.bourgogne-nature.fr) (E-Observations), où vous pourrez saisir toutes vos observations sur le lucane cerf-volant.

## ■ Pourquoi fait-il l'objet d'une enquête ?

Le lucane cerf-volant (*Lucanus cervus*) est un insecte assez commun que l'on retrouve un peu partout à travers l'Europe, mais ses mœurs discrètes font que sa répartition n'est pas précisément connue. De plus, ses exigences écologiques le rendent vulnérable, il est même, par endroits, menacé de disparition. C'est une espèce typique et indicatrice des forêts anciennes car la larve se nourrit de bois en décomposition, de chêne notamment. La sylviculture intensive et la destruction des arbres morts lui sont très néfastes ; il bénéficie, à ce titre, d'un statut de protection européen par l'Annexe II de la directive habitats-faune-flore. L'enquête dont il fait l'objet vise à mieux connaître sa répartition sur le territoire, que ce soit à l'échelle régionale comme nationale, pour avoir une meilleure idée de son statut de menacé ainsi que celui des autres espèces de coléoptères liés aux vieilles forêts.

## ■ Comment le reconnaître ?

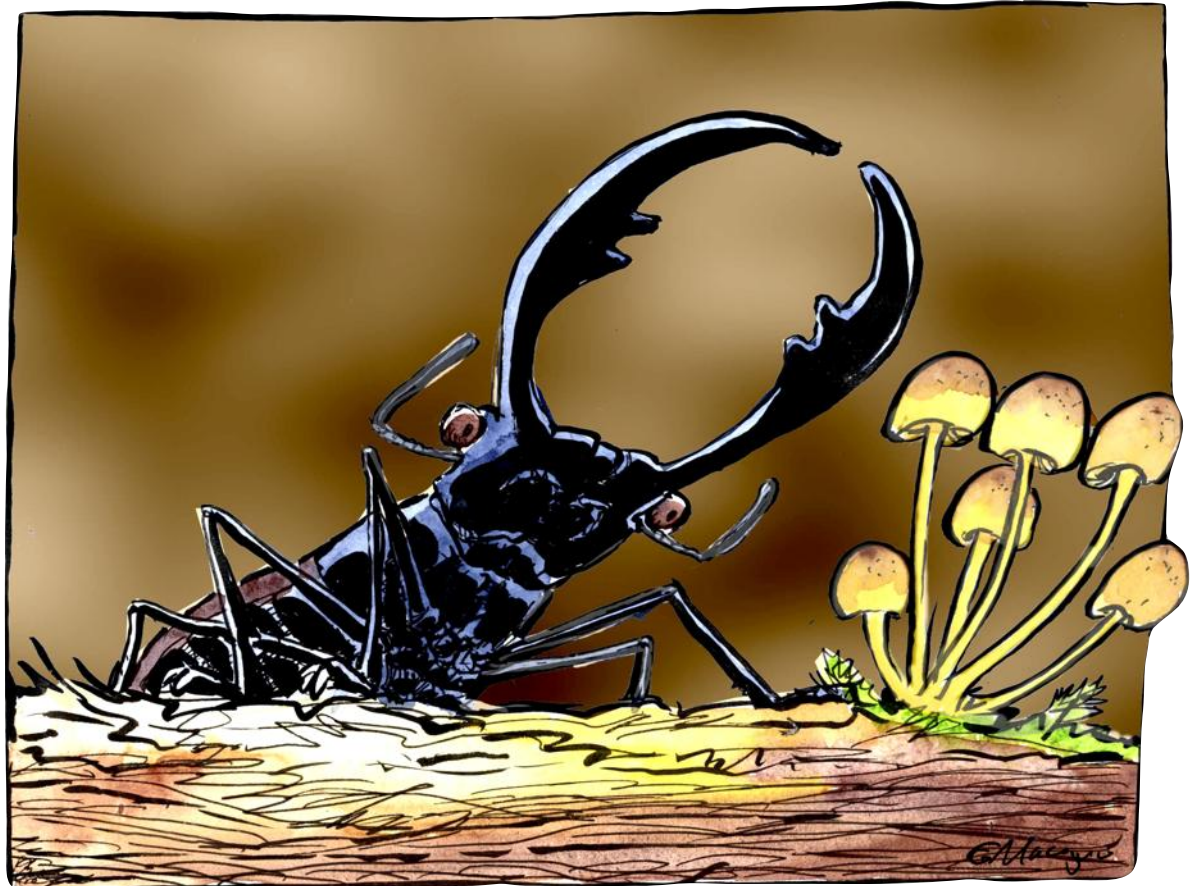
Cette espèce fait partie de la grande famille des coléoptères, qui regroupe tous les insectes avec des ailes protégées

par une carapace, comme les scarabées ou les coccinelles. Le mâle ne peut être confondu avec aucune autre espèce, ses grandes mandibules en forme de bois de cerf, qui lui ont valu son nom, sont caractéristiques de cette espèce. La femelle, quant à elle, est plus difficile à identifier car elle ne possède pas ces mandibules. Elle ressemble beaucoup à un autre coléoptère vivant dans le bois mort, la petite biche (*dor-*

*cus parallepipipedus*). Cette autre espèce est plus petite et a des élytres (ailes caparaçonnées) d'aspect rugueux, contrairement au lucane. N'hésitez donc pas à ajouter une photo à vos observations, surtout pour les femelles.

## ■ Où, quand et comment le chercher ?

Il vit surtout dans les forêts mais peut aussi se rencontrer en zones plus urbanisées à la faveur de grands parcs arborés. Le lucane n'est pas facile à débusquer, son activité est crépusculaire et nocturne. C'est donc en fin de journée que l'on peut le rencontrer, volant en position quasi-verticale. L'espèce est plus active entre le mois de mai et le juillet, période où l'on a le plus de chance de croiser sa route lors de balades en forêt. On peut également le rechercher dans le bois mort, en particulier si l'on a un tas de bois chez soi, où il pourra trouver refuge la journée. Des restes de lucane peuvent aussi joncher le sol, notamment les mandibules des mâles ou des morceaux de carapaces qui n'auront pas été consommés par son prédateur. Ces restes constituent un indice fiable de présence de l'espèce, ouvrez l'œil.



## POINT PAR POINT

### ■ Une revue et un DVD



Plus d'informations dans le *Bourgogne-Nature Junior* n° 3 dédié à la forêt ainsi que dans le DVD-Rom de la revue. Disponible en lot avec les n° 15 et 16 de la revue scientifique *Bourgogne-Nature* (30 € frais de port compris). Plus d'infos sur [www.bourgogne-nature.fr](http://www.bourgogne-nature.fr) ou au 03.86.76.07.36.

**Quentin Barbotte,**  
entomologiste à la Société d'histoire naturelle d'Autun



## À quoi lui servent ses "bois" ?

« S'il y a une chose que l'on remarque chez le lucane cerf-volant mâle, ce sont ses énormes mandibules rougeâtres, en forme de bois de cerf, qui lui servent essentiellement à séduire les femelles et combattre d'autres mâles. De belles mandibules sont signe de bonne santé et permettent de gagner des luttes contre des congénères. Elles lui servent également à maintenir la femelle lors de l'accouplement. Cet appareil résulte d'une longue sélection des individus les mieux pourvus qui ont pu séduire le plus de femelles et se reproduire le plus, permettant à ce caractère de se maintenir chez l'espèce. Leurs mandibules ne leur servent pas à se nourrir, contrairement à d'autres insectes ; les adultes consomment de la sève. »

## PARTENARIAT

Cette page est réalisée en partenariat avec l'association Bourgogne Nature, association regroupant la Société d'histoire naturelle d'Autun, la Société des sciences naturelles de Bourgogne, le Parc naturel régional du Morvan et le Conservatoire d'espaces naturels de Bourgogne.

## CRÉDITS

### Coordination :

Daniel Sirugue, rédacteur en chef de *Bourgogne Nature* et conseiller scientifique au Parc naturel régional du Morvan.

**Illustration :** Gilles Macagno.

**Rédaction :** Quentin Barbotte.

## SAINT-BRISSON (NIÈVRE) Assemblée générale

La cinquième assemblée générale de Bourgogne-Nature se tiendra mardi 17 mai à la Maison du Parc naturel régional du Morvan, de 10 heures à midi. Vous êtes les bienvenus pour découvrir les travaux de l'association et transmettre à votre tour les savoirs autour de la nature et de la biodiversité.