

En partenariat avec le Conservatoire d'espaces naturels de Bourgogne et la Société d'histoire naturelle d'Autun

www.bourgogne-nature.fr



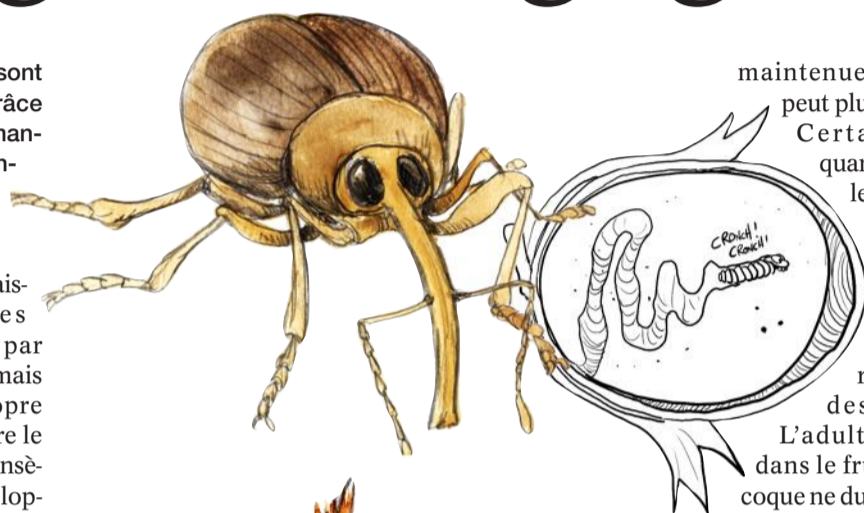
**FRUITS À COQUES.** Noix et noisettes sont des mets appréciés des animaux.

# Des graines à grignoter

Les noix et les noisettes sont assez faciles à ouvrir, grâce à différents outils, pour manger l'amande située à l'intérieur, mais comment procèdent les animaux ?

Les noisettes apparaissent comme des mets très choyés par de nombreux animaux mais chacun possède sa propre technique pour atteindre le fruit sec. L'écureuil roux insère ses incisives très développées dans la coque puis pivote à la manière d'un canif. L'enveloppe de la noisette est alors découpée en deux morceaux et le petit mammifère n'a plus qu'à ronger sa nourriture favorite.

D'autres rongeurs comme le mulot rongent la coque à l'aide de nombreux coups de dents et percent ainsi un trou. En y regardant de plus près, on remarque tout le travail nécessaire avant la dégustation. La sittelle torchepot et le pic épeiche sont aussi très friands de ces fruits secs. À défaut d'incisives tranchantes, ils utilisent leur bec fort et pointu pour marteler la noisette. Mais comment l'immobilisent-ils ? Ils profitent en fait



maintenue, la noisette ne peut plus s'échapper ! Certains insectes, quant à eux, utilisent les noisettes de façon étonnante. C'est le cas du balanin des noisettes, un petit coléoptère de la famille des charançons.

L'adulte pond un œuf dans le fruit avant que la coque ne durcisse. La noisette sert de lieu de croissance et de garde-manger. L'œuf va se transformer en larve puis en adulte. Il lui faut alors sortir de la coque. Cela va lui demander quelques efforts pour creuser un petit trou. Il prendra alors son envol, laissant à l'arrière une noisette en grande partie vidée possédant un tout petit trou.

## À SAVOIR

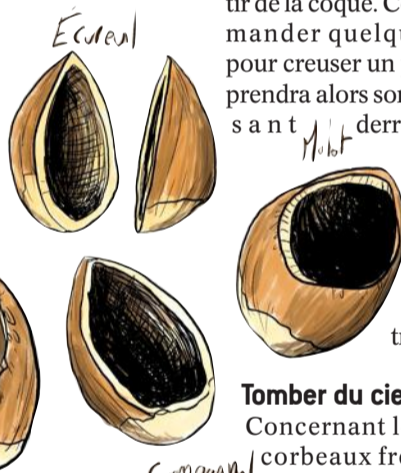
### UN PARASITE

Le balanin parasite la noisette : il tire profit du noisetier mais limite sa reproduction. L'amande située à l'intérieur de la coque est en effet la graine, qui une fois germée donnera un nouveau noisetier.

manger les cerneaux. Il n'est pas rare également d'observer un étrange manège le long d'un chemin bordé de noyers. Une fois au sol, les noix, écrasées et donc ouvertes par les voitures, sont à disposition des corvidés. Au Japon, un corbeau exploite encore plus cette technique. Il transporte la noix dans son bec jusqu'à une voie de circulation. Il ne lui reste plus qu'à récolter les précieux cerneaux tout en évitant les voitures !

Tous ces restes de repas sont donc des indices très pratiques pour signaler la présence de certains animaux. À vous de jouer les enquêteurs en relevant les traces !

N'oubliez pas de noter vos observations et de les reporter en ligne sur [www.bourgogne-nature.fr](http://www.bourgogne-nature.fr) (E-Observations). Ces données participent à l'inventaire de la Nature en Bourgogne



des crevasses creusées dans l'écorce des arbres tels que le chêne. Ainsi

## Tomber du ciel

Concernant les noix, les corbeaux freux ont acquis des techniques bien particulières. Ils s'envolent avec une noix dans le bec. Puis, suffisamment en altitude, ils laissent tomber le fruit sec sur une surface dure (route, rochers, etc.). Le choc au sol casse la coque et les corbeaux n'ont plus qu'à

## UNE JOURNÉE AU COLLÈGE

### La fête de la Science au collège de Beaune (21)

Événement national, la fête de la Science est un rendez-vous privilégié entre les publics et la recherche, du 10 au 14 octobre 2012. En Bourgogne, nombres d'animations sont proposées sur des thématiques diverses et variées. Les chauves-souris ont été à l'honneur ce jeudi 11, au collège Monge à Beaune. Ludovic Jouve chargé d'études faune sauvage et chiroptères à la Société d'histoire naturelle d'Autun a présenté le monde fascinant des naturalistes et des différentes études menées à l'association pour inventorier la faune sauvage de Bourgogne. Comment élaborer des atlas, mener à bien des suivis de sites, comment prospecter sur le terrain par le biais de mailles, etc... sont autant de sujets qui ont pu être abordés avec les collégiens et parents d'élèves. Toutes les espèces sur lesquelles la Société d'histoire naturelle d'Autun travaille ont été abordées, en mettant l'accent sur les chauves-souris. Des individus que le collège Monge aimerait pouvoir abriter notamment en installant des nichoirs à chauves-souris à plusieurs endroits dans l'établissement.



## SORTIR

### Visites guidées de sites naturels

Dans le cadre des 6<sup>es</sup> rencontres de territoire organisées par le Conservatoire d'espaces naturels de Bourgogne, plusieurs visites de sites naturels sont prévues le samedi 20 octobre toute la journée. Au programme deux sorties au choix le matin à la découverte de la réserve ornithologique de Bas-Rebourseaux ou de la carrière d'Angy (Lafarge Granulats) sur la commune de Lézignan

et 2 sorties au choix l'après-midi sur le futur sentier "eau" à Perrigny-sur-Armançon ou sur les sites du Vieux-Château de Noyers-sur-Serein, avec son projet du sentier d'interprétation de La Serpentine.

Samedi 20 de 9 h 45 à 12 heures et/ou 14 h 15 à 16 heures. Inscriptions gratuites ouvertes à tous sur [contact@cen-bourgogne.fr](mailto:contact@cen-bourgogne.fr) ou au 03.80.79.25.99.