

En partenariat avec le Conservatoire d'espaces naturels de Bourgogne et la Société d'histoire naturelle d'Autun

www.bourgogne-nature.fr



INSECTES. Comment bien accueillir quelques pollinisateurs au sein de votre petit coin de verdure.

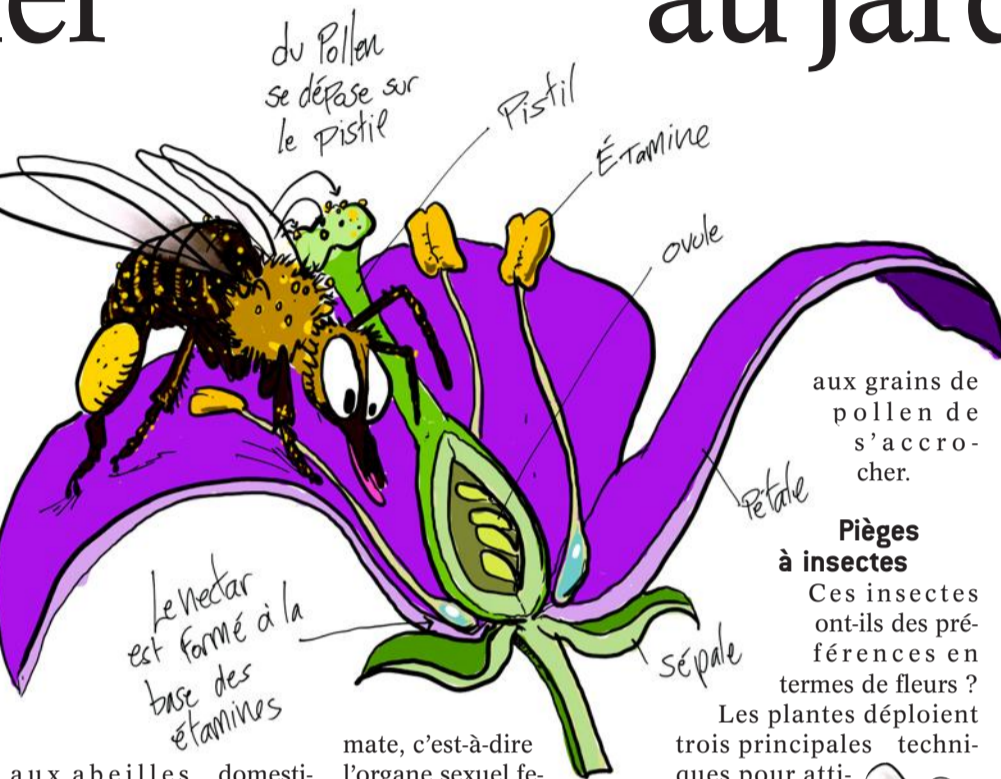
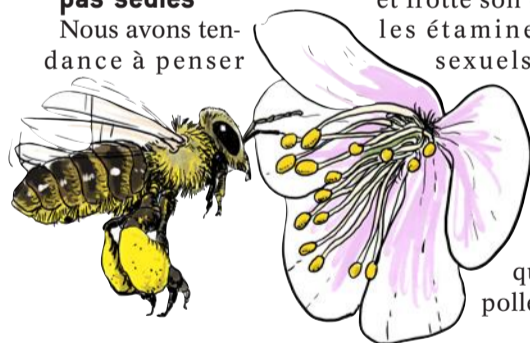
Butiner au jardin

Plus de 3 animaux sur 4 sont des insectes. En France, on compte au bas mot 35 000 espèces de ces petites bêtes à 6 pattes. Parmi elles, certaines sont pollinisatrices.

Les insectes pollinisateurs, tout en butinant les fleurs pour se nourrir, transportent du pollen d'une plante à une autre. Ils assurent ainsi la pollinisation et donc la reproduction de certains végétaux. Une fois la fleur fécondée grâce au pollen, elle va se transformer en fruit qui contiendra des graines. Celles-ci en germinant donneront naissance à une nouvelle génération. Ainsi, les insectes pollinisateurs rendent de grands services à l'Homme, en facilitant la reproduction des végétaux et donc la production de fruits et de graines qui entrent dans notre alimentation.

Les abeilles ne sont pas seules

Nous avons tendance à penser



aux abeilles domestiques. Celles-ci fabriquent du miel (leur réserve de nourriture pendant l'hiver) au sein de la ruche à partir du nectar des fleurs. Elles se nourrissent donc de glucides (nectar, miel) mais aussi de pollen qui sont une source de protéines. Tout en se nourrissant sur les fleurs, l'abeille bat des ailes et frotte son corps contre les étamines (organes sexuels mâles) qui portent le pollen. En allant sur la fleur voisine, elle dépose quelques grains de pollen sur le stig-

mate, c'est-à-dire l'organe sexuel femelle. La fécondation a lieu et l'abeille s'est nourrie : un bel exemple de coopération.

Les abeilles domestiques ne sont pas les seules à polliniser les plantes. On retrouve de nombreuses autres espèces d'hyménoptères (ordre regroupant les abeilles, guêpes et fourmis), des lépidoptères (papillons de jour et de nuit), des diptères avec en particulier les syrphes (sorte de mouche ressemblant à une guêpe) et quelques coléoptères. Ces insectes pollinisateurs sont tous munis, sur leurs pattes et sur une partie de leur corps, de soies, sorte de poils, qui permettent

aux grains de pollen de s'accrocher.

Pièges à insectes

Ces insectes ont-ils des préférences en termes de fleurs ?

Les plantes déploient trois principales techniques pour attirer leurs pollinisateurs : la couleur, l'odeur et la forme. L'insecte, une fois sur la fleur, y restera d'autant plus longtemps que celle-ci lui offrira à manger. Certaines plantes produisent un pollen abondant comme le coquelicot, le bouillon-blanc ou le cerisier. D'autres privilégient l'abondance de nectar pour attirer les insectes comme la brunelle, l'aubépine ou l'érable champêtre : on les appelle des plantes mellifères. Donc pour attirer les insectes pollinisateurs, il faut planter dans votre jardin



A SAVOIR

DUPERIE

Il existe des fleurs "irrésistibles" : certaines orchidées sauvages imitent tellement bien certains insectes par leur forme, couleur et odeur, que ceux-ci entrent dans une "pseudo" copulation avec les pétales. Ils pollinisent ainsi la plante alors que celle-ci ne leur offre rien en échange !

des végétaux produisant beaucoup de pollen et/ou de nectar. Attention à ne pas installer dans votre jardin de plantes exotiques ou envahissantes ! En général, ces végétaux attirent peu les insectes autochtones (sauf exception avec le buddleia ou arbre à papillon) puisqu'ils n'y sont pas adaptés.

INFO Profitez d'une belle journée d'été pour invento-ri-er les pollinisateurs de votre jardin et participez à l'inventaire régional de la Nature en notant vos données sur www.bourgogne-nature.fr (E-Observations).

UNE REVUE A DÉCOUVRIR

Demandez le n° 36 du *Sabot de Vénus* !

Quelles richesses biologiques recèlent les pelouses sèches de Bourgogne ? Pourquoi les pelouses des Côte de Beaune et Côte dijonnaise font-elles partie du réseau de sites protégés Natura 2000 ? En quoi les brebis et les agneaux préservent la biodiversité ? Qu'est-ce qu'un Espace Naturel Sensible ? Vous trouverez réponse à ces questions dans le 36^e numéro du *Sabot de Vénus*, revue semestrielle du Conservatoire d'espaces naturels de Bourgogne. Profitez de ces quelques pages pour apprécier de très beaux portraits de papillons, une cartographie des pelouses bourguignonnes, des recettes à base de fruits sauvages ainsi que toutes les actualités "Nature" de Bourgogne. Destiné aux adhérents du Conservatoire, ce Sabot est accompagné du Cœur de Sabot qui détaille les actions menées par le Conservatoire au cours du 1^{er} semestre 2012. Pour adhérer au Conservatoire d'espaces naturels de Bourgogne et participer à ses actions rendez-vous sur www.cen-bourgogne.fr.



MONTSAUCHE (58)

Balade en forêt

Un sentier à découvrir ou redécouvrir lors d'une belle après-midi d'été. Entre forêt mixte, paysages variés, vue dominante sur le vill de Montsauche... nombreuses autres découvertes vous y attendent.

Venez profiter d'une charmante balade familiale à la rencontre des hôtes de ce milieu en compagnie d'un guide du Parc naturel régional du Morvan.

INFO Rendez-vous à 13 h 30 devant l'église de Montsauche-les-Settons (58). Prêt de jumelles. Réservation obligatoire au 03.86.78.79.00.